

# Výroční zpráva

Osnova výroční zprávy

**1 Úvodní část**

- 1.1. Motto společnosti
- 1.2. Poděkování akcionáři a zaměstnancům
- 1.3. Úvodní slovo předsedy dozorčí rady
- 1.4. Úvodní slovo předsedy představenstva a generálního ředitele

**2 Informační část**

- 2.1. Základní identifikační údaje společnosti
- 2.2. Statutární orgány společnosti a dozorčí rada
- 2.3. Organizační schéma společnosti
- 2.4. Zpráva o podnikatelské činnosti společnosti a stavu jejího majetku
- 2.5. Řízení lidských zdrojů společnosti
- 2.6. Životní prostředí a ekologie
- 2.7. Rozvojové projekty
- 2.8. Zpráva o vztazích mezi propojenými osobami

**3 Finanční část**

- 3.1. Zpráva auditora
- 3.2. Rozvaha
- 3.3. Výkaz zisku a ztráty
- 3.4. Přehled o peněžních tocích
- 3.5. Přehled o změnách vlastního kapitálu
- 3.6. Příloha k účetní závěrce za rok 2010

## 1. ÚVODNÍ ČÁST

### 1.1 Motto společnosti

„Naším krédem je umožnit opakovaně svým klientům vždy nejen vzlétnout za jejich prací a odpočinkem, ale zejména zajistit za všech okolností jejich bezpečné přistání, ať mohou úspěšně sdílet své pracovní i osobní zážitky se svými blízkými...“

### 1.2 Poděkování akcionáři a zaměstnancům

Představenstvo společnosti děkuje hlavnímu akcionáři, Moravskoslezskému kraji, dozorčím orgánům společnosti i zaměstnancům, bez jejichž podpory, důvěry a profesionálního přístupu, by nebylo možné realizovat vytčené cíle a zajistit tak potřebnou konkurenceschopnost společnosti na trhu poskytovatelů letecké dopravy.

### 1.3 Úvodní slovo předsedy dozorčí rady

Loňský rok byl z hlediska dopravy v Moravskoslezském kraji ve znamení boje za zrušení omezení staveb v oblasti dopravní infrastruktury, které v polovině roku prosazovalo ministerstvo dopravy. Jsem rád, že se podařilo původní záměry vlády, které se našeho kraje bezprostředně dotýkaly, zmírnit, protože plánovaný rozsah omezení silničních a železničních staveb by znamenal výrazné zpomalení rozvoje našeho regionu. Zástupci kraje s velkou podporou veřejnosti vyjednávali na všech úrovních. Jedním z důležitých výsledků je zajištění financí v rozpočtu Státního fondu dopravní infrastruktury na realizaci stavby modernizace železniční tratě Studénka - Sedlnice, na kterou úzce navazuje stavba Kolejového napojení letiště Leoše Janáčka Ostrava. Realizace této stavby, která je plánovaná v letech 2011 až 2013, umožní zpřístupnění mezinárodního letiště Leoše Janáčka veřejnou kolejovou dopravou a je dalším důležitým krokem k podpoře rozvoje letiště v segmentu osobní i nákladní letecké přepravy. Rozvoj dopravní obslužnosti regionu, který se týká bezprostředně i ostravského letiště, zůstává i přes doznívající dopady hospodářské krize nadále prioritou, nutnou k zajištění konkurence schopnosti letiště i celého regionu.

Miroslav Novák  
předseda dozorčí rady Letiště Ostrava, a.s.

### 1.4 Úvodní slovo předsedy představenstva a generálního ředitele

Prioritou roku 2010 bylo udržení ekonomiky společnosti na stabilní úrovni. Dnes už mohu konstatovat, že se to navzdory doznávající ekonomické krizi, která stále ještě v loňském roce ovlivňovala cestující i letecké dopravce, podařilo. I přes úspěšnou snahu, díky které byl zahájen provoz nové pravidelné charterové linky do Tel Avivu, poklesl v meziročním srovnání počet cestujících odbavených na našem letišti o 9%. Částečně se na této situaci podepsala i změna obchodní politiky národního dopravce. I přes prokazatelný zájem ze stany cestujících zrušily České aerolinie v průběhu loňského roku další z rotací na lince Ostrava - Praha, čímž byla snížena denní sedačková kapacita na této trase na úroveň roku 2007. Velmi úspěšně jsme pokračovali v čerpání evropských dotací. Po téměř třech letech byl dokončen projekt „Stroje a zařízení I“, díky kterému jsme v rámci Regionálního operačního programu vybavili letiště bezpečnostní technikou za téměř 89 mil. Kč. Ve spolupráci s Moravskoslezským krajem se podařilo realizovat první etapu rozšíření centrální odbavovací plochy, nutnou pro budoucí předpokládaný růst výkonů letiště, která proběhla za plného provozu, bez omezení bezpečnosti a pohodlí dopravců i cestujících. Rád bych touto cestou poděkoval všem, kteří se na chodu letiště v roce 2010 podíleli a to jak majoritnímu vlastníkovi, Moravskoslezskému kraji, bez jehož podpory by nebylo možné rozvojové projekty letiště realizovat, tak i všem zaměstnancům a spolupracovníkům, za jejich každodenní trpělivou práci, která nám umožňuje budovat silnou firmu s dobrou perspektivou.

Ing. Pavel Schneider  
předseda představenstva a generální ředitel Letiště Ostrava, a.s.

## 2.1 Základní identifikační údaje společnosti

Obchodní jméno společnosti:	Letiště Ostrava, a.s.
Sídlo společnosti:	Mošnov, Letiště Ostrava č. p. 401, 742 51
Datum vzniku:	3. 3. 2004
Právní forma:	akciová společnost
Identifikační číslo organizace:	26827719
Daňové identifikační číslo:	CZ26827719

Organizace je zapsána u Krajského soudu v Ostravě, oddíl B, vložka 2764

Základní kapitál společnosti: 351.407 tis. Kč, z toho splaceno 322.975 tis. Kč.

Základní kapitál je tvořen 5 730 ks kmenových akcií na jméno v listinné podobě ve jmenovité hodnotě 10.000,- Kč. 2 ks kmenových akcií na jméno v listinné podobě ve jmenovité hodnotě 1.000,- Kč. 2 941 ks kmenových akcií na jméno v listinné podobě ve jmenovité hodnotě 100.000,- Kč. 1 ks akcie na jméno v listinné podobě ve jmenovité hodnotě 5 000,-Kč.

Jediným akcionářem je Moravskoslezský kraj.

## 2.2 Statutární orgány společnosti a dozorčí rada

### Představenstvo společnosti

Předseda představenstva  
Ing. Pavel Schneider

Místopředseda představenstva  
Ing. Michaela Uherková

Člen představenstva  
Ing. Michal Holubec

### Dozorčí rada společnosti

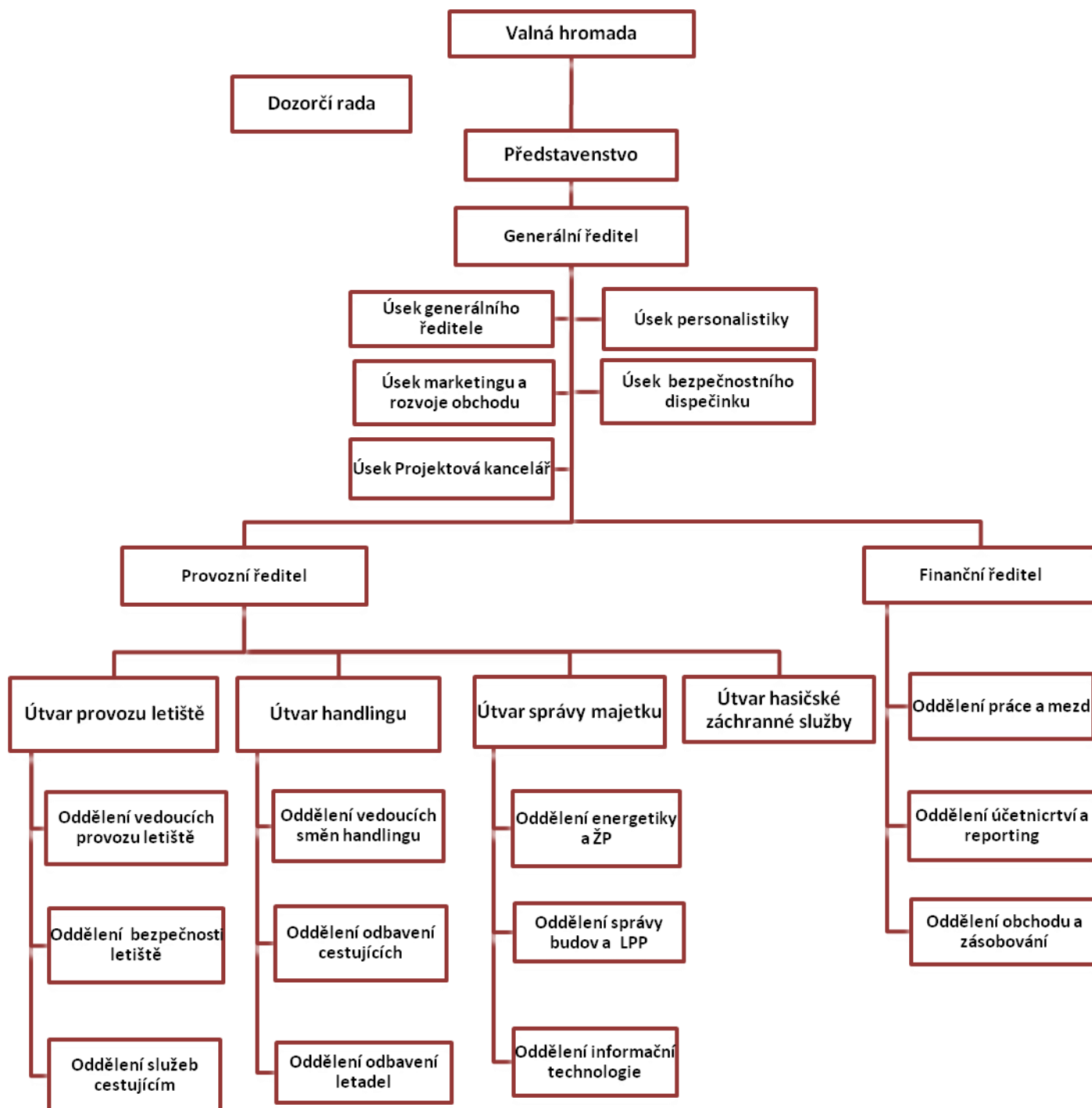
Předseda dozorčí rady	Miroslav Novák
Místopředseda dozorčí rady	JUDr. Josef Babka
Člen dozorčí rady	Pavol Lukša
Člen dozorčí rady	doc. Ing. Marian Lebiezík, Ph.D.
Člen dozorčí rady	Petr Gawlas
Člen dozorčí rady	Ing. David Mañas
Člen dozorčí rady	Ing. Petr Vašek
Člen dozorčí rady	Radovan Řeháček
Člen dozorčí rady	Radovan Cyroň

V průběhu účetního období došlo k následujícím změnám v dozorčí radě společnosti

### Funkce

Člen	Petr Hazmuka (platnost do 31. 3. 2010)
Člen	Radovan Cyroň (platnost od 31. 3. 2010)
Člen	Mgr. Pavel Drobil (platnost do 15. 6. 2010)
Člen	Ing. David Mañas (platnost od 23. 6. 2010)

## 2.3 Organizační schéma společnosti



## 2.4 Zpráva o podnikatelské činnosti společnosti a stavu jejího majetku

### Výsledky hospodaření

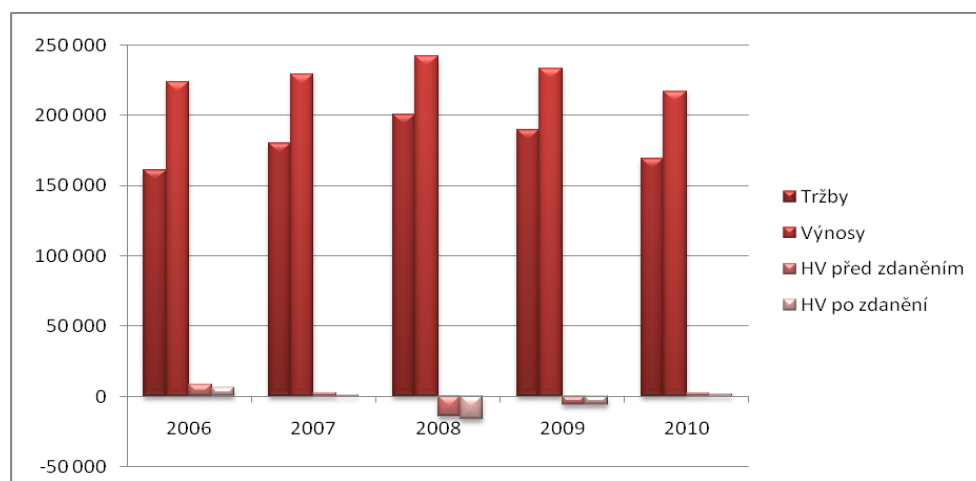
Hospodářské výsledky společnosti Letiště Ostrava, a.s. byly v roce 2010 poznamenány ještě doznívající hospodářskou krizí, jejíž dopady zasahovaly také do oblasti letectví a souvisejících služeb.

Významné množství cílových zákazníků leteckých společností přešlo v době krize k jiným způsobům cestování, což ovlivnilo počty cestujících v letecké dopravě, a to jak v oblasti pravidelných letů tak i charterových. Letečtí dopravci museli na tuto situaci zareagovat, což vedlo např. ke snížení počtu letů, k nerealizování zavádění plánovaných nových linek apod. Všechny tyto negativní jevy se promítly do příjmů letiště, které zajišťuje služby pro obě zmiňované skupiny, a to jak pro letecké společnosti, tak i pro cestující.

I přes tyto negativní vlivy si společnost zachovala i v době hospodářské krize stabilitu a dosáhla zisku 1 361 tis. Kč, což je za období probíhající hospodářské krize doposud nejlepší dosažený hospodářský výsledek.

### Vývoj tržeb, výnosů a výsledku hospodaření (v tis. Kč)

Vývoj tržeb, výnosů, HV	2006	2007	2008	2009	2010
Tržby	160 861	180 259	200 387	189 991	169 449
Výnosy	223 530	229 068	241 904	233 174	216 880
HV před zdaněním	8 757	2 324	-14 152	-5 736	1 990
HV po zdanění	6 201	970	-15 877	-5 880	1 361



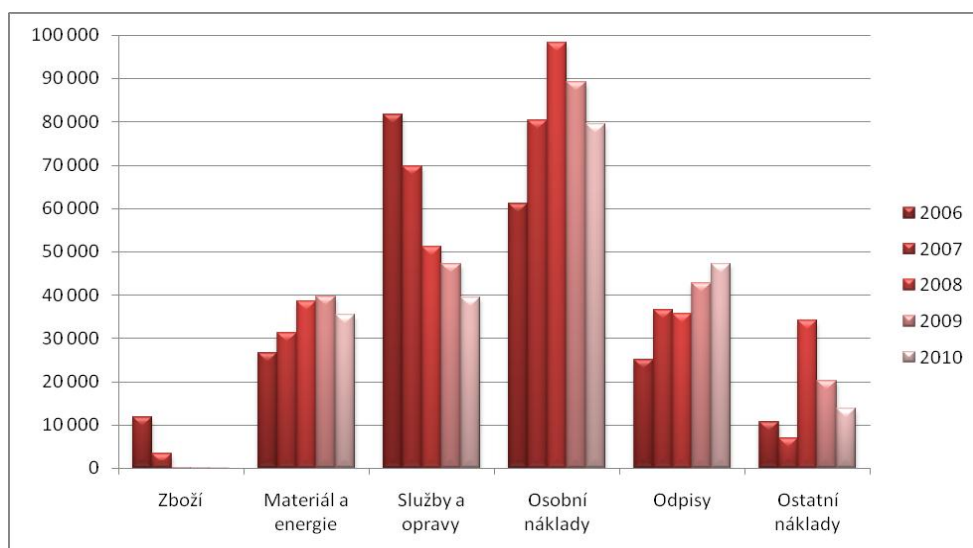
Společnost Letiště Ostrava, a.s. dosáhla v roce 2010 **hospodářského výsledku po zdanění ve výši** 1 361 tis. Kč, při celkových tržbách 169 449 tis. Kč a celkových výnosech 216 880 tis. Kč. Kladného hospodářského výsledku bylo dosaženo i přes meziroční pokles jak v oblasti celkových tržeb (meziroční pokles o 10,81%), tak v oblasti celkových výnosů (meziroční pokles o 6,99%).

**Výnosy** byly za rok 2010 realizovány v celkovém objemu 216 880 tis. Kč. Meziroční pokles celkových tržeb společnosti činil 10,81%, což bylo ovlivněno zejména poklesem tržeb z leteckých činností (meziroční pokles o 16 016 tis. Kč, tj. o 12,25%). Naopak příznivý vliv na celkové výnosy měly ostatní provozní

výnosy, a to zejména tržby z prodeje nepotřebného vyřazeného majetku a tržby z prodeje služeb.

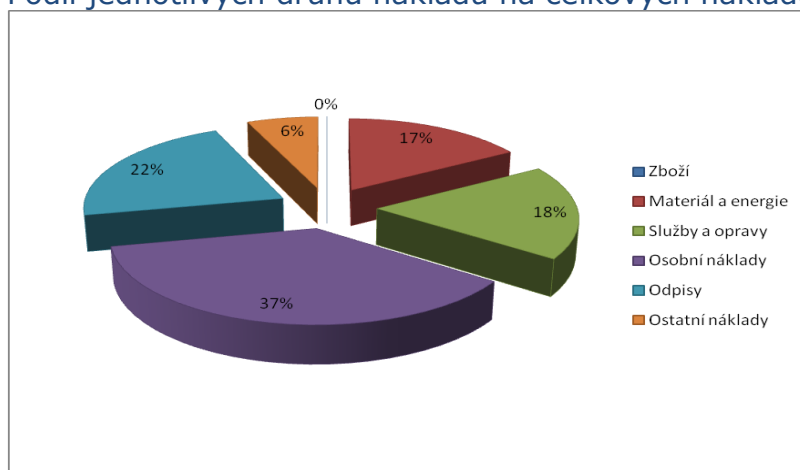
### Vývoj nákladů (v tis. Kč)

Vývoj nákladů	2006	2007	2008	2009	2010
Zboží	11 884	3 394	45	1	1
Materiál a energie	26 651	31 211	38 500	39 721	35 537
Služby a opravy	81 641	69 669	51 199	47 260	39 459
Osobní náklady	61 164	80 287	98 288	89 251	79 568
Odpisy	25 080	36 531	35 646	42 725	47 090
Ostatní náklady	10 705	7 007	34 104	20 096	13 864



**Náklady** byly v roce 2010 čerpány v celkové výši 215 519 tis. Kč a oproti předcházejícímu roku poklesly o 23 535 tis. Kč, tj. o 9,85%. Meziroční vývoj ekonomiky v příjmové oblasti si vynutil rovněž úspory nákladů, a to zejména v oblasti vynaložených nákladů na služby, osobní a ostatní náklady. Nárůst nákladů na odpisy souvisel s vyšším objemem pořízeného majetku a s jeho následným odepisováním. V rámci nákladového hospodaření byly efektivně využity veškeré nástroje, které ovlivnily výsledky hospodaření za rok 2010 a které mohou v příštích obdobích pozitivně ovlivnit vývoj ekonomiky akciové společnosti.

### Podíl jednotlivých druhů nákladů na celkových nákladech v roce 2010

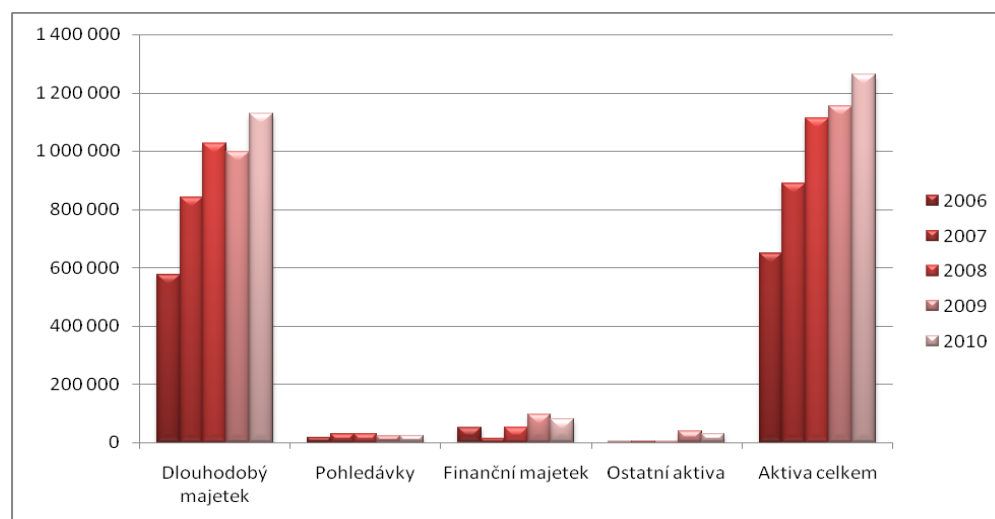


## Struktura majetku

Struktura majetku společnosti a zdrojů jeho krytí byla ovlivněna Smlouvou o nájmu podniku. Pronajatý dlouhodobý majetek se projevuje v aktivech v dlouhodobém majetku a ve stejné hodnotě jsou v pasivech v dlouhodobých závazcích vykázány závazky vůči jedinému akcionáři Moravskoslezskému kraji.

### Struktura aktiv (v tis. Kč)

Struktura aktiv	2006	2007	2008	2009	2010
Dlouhodobý majetek	577 068	839 640	1 026 371	997 648	1 129 562
Pohledávky	17 710	30 576	29 648	21 149	23 325
Finanční majetek	50 085	14 445	52 398	97 237	79 368
Ostatní aktiva	3 165	4 191	2 859	39 215	30 158
<b>Aktiva celkem</b>	<b>648 028</b>	<b>888 852</b>	<b>1 111 276</b>	<b>1 155 249</b>	<b>1 262 413</b>



V oblasti **aktiv** došlo oproti stavu na počátku roku k celkovému zvýšení aktiv, a to o 107 164 tis. Kč. K nárůstu došlo jak v oblasti dlouhodobého majetku, tak v oblasti oběžných aktiv.

V oblasti dlouhodobého majetku došlo k nárůstu koncového stavu k 31. 12. 2010, a to zejména z titulu salda mezi výrazně vyšším pořízením dlouhodobého majetku a nižším objemem celkových odpisů v průběhu roku 2010.

Koncový stav krátkodobých pohledávek byl ovlivněn zejména meziročně slabší letní letovou sezónou.

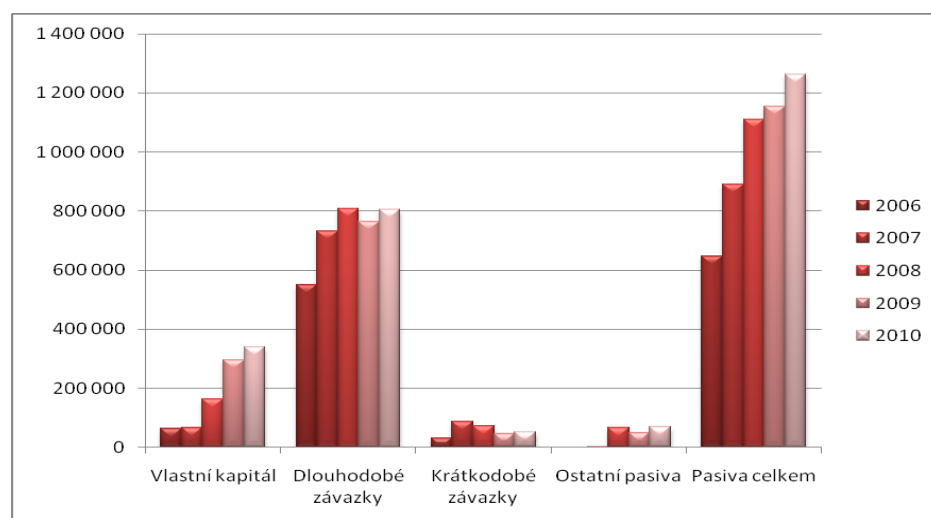
Krátkodobý finanční majetek byl významně ovlivněn čerpáním peněžních prostředků na pořízení dlouhodobého majetku společnosti a zároveň navýšením základního kapitálu jediným akcionářem, Moravskoslezským krajem. Smlouva o upsání akcií emitenta Letiště Ostrava, a.s. číslo 02417/2009/DSH byla podepsána dne 4. 11. 2009 na základě rozhodnutí zastupitelstva kraje svým usnesením č.7/385 ze dne 14. 10. 2008. Zastupitelstvo Moravskoslezského kraje rozhodlo o navýšení základního kapitálu v celkové výši 137 000 tis. Kč ve dvou splátkách, kdy druhá peněžní splátka ve výši 37 000 tis. Kč byla uhrazena dne 30. 9. 2010. V roce 2010 byla na základě rozhodnutí zastupitelstva Moravskoslezského kraje uzavřena smlouva o úpisu akcií emitenta Letiště Ostrava, a.s. číslo 02441/2010/DSH ze dne 3. 12. 2010. Zastupitelstvo Moravskoslezského kraje rozhodlo svým usnesením č.13/1257 ze dne 22. 9. 2010 o navýšení základního

kapitálu společnosti v celkové výši 41 105 tis. Kč, a to ve dvou splátkách. První splátka ve výši 12 673 tis. Kč byla uhrazena peněžním vkladem dne 14. 12. 2010. Druhá splátka ve výši 28 432 tis. Kč je splatná do jednoho roku od data rozhodnutí akcionáře o zvýšení základního kapitálu. Vyšším stavem krátkodobého finančního majetku se výrazně posílila finanční likvidita společnosti Letiště Ostrava, a.s.

Souhrnná položka ostatních aktiv zahrnuje k 31. 12. 2010 evidovanou pohledávku za upsaný základní kapitál ve výši 28 432 tis. Kč.

### Struktura pasiv (v tis. Kč)

Struktura pasiv	2006	2007	2008	2009	2010
Vlastní kapitál	64 898	65 868	163 991	295 259	337 725
Dlouhodobé závazky	551 246	733 061	807 201	764 402	804 966
Krátkodobé závazky	31 554	88 341	73 291	46 222	51 099
Ostatní pasiva	330	1 582	66 793	49 366	68 623
<b>Pasiva celkem</b>	<b>648 028</b>	<b>888 852</b>	<b>1 111 276</b>	<b>1 155 249</b>	<b>1 262 413</b>



V oblasti **pasiv** došlo v důsledku bilanční rovnováhy od počátku roku rovněž ke zvýšení, a to o 107 164 tis. Kč.

Nárůst vlastního kapitálu byl způsoben již výše zmiňovaným peněžním vkladem jediného akcionáře Moravskoslezského kraje do základního kapitálu společnosti.

Výrazný meziroční nárůst dlouhodobých závazků v důsledku zařazení významné investiční akce realizované v roce 2010 (akce „Letiště Ostrava, a.s., rozšíření odbavovací plochy pro letadla - 1. a 2. etapa“, uskutečněná Moravskoslezským krajem za finanční spoluúčasti EU) do nájmu podniku, byl na druhé straně eliminován úhradami dlouhodobých závazků společnosti. Jednalo se o platby v rámci uzavřených smluv s Moravskoslezským krajem, jako např. závazky z nájmu podniku, odkupu movitých a nemovitých věcí a závazky z dodavatelského úvěru firmy FLECK-CS Elektroengineering (dodavatelský úvěr na pořízení světelné signalizace podle standardů CAT II).

V oblasti krátkodobých závazků byl zaznamenán mírný vzestup oproti počátku roku 2010, který byl způsoben nárůstem běžných obchodních vztahů.

Nejvýznamnější položku ostatních pasiv tvořily bankovní úvěry, které k 31. 12. 2010 vykazovaly hodnotu 67 783 tis. Kč. Jednalo se o úvěry na financování rekonstrukce a modernizace vzletové a přistávací dráhy pro CAT II (úvěr otevřen

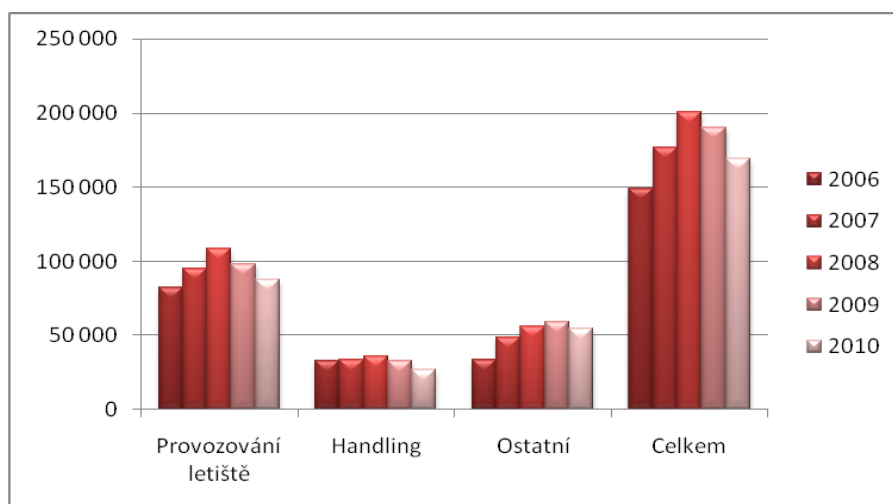
v roce 2007) a na pořízení strojů a zařízení v rámci projektů Stroje a zařízení I. a HZS spolufinancovaných z EU (úvěr otevřen v roce 2009). Úvěry jsou řádně spláceny na základě platných splátkových kalendářů.

## Obchodní aktivity

Tržby za služby společnosti dosáhly v roce 2010 objemu 169 438 tis. Kč a meziročně tak poklesly o 10,81%. Podíl tržeb z leteckých činností činil z celkových tržeb 114 707 tis. Kč, tj. 67,7%. Strukturu tržeb z provozování letiště tvořily tržby z přistávacích a parkovacích poplatků, letištních tax a handling. Ostatní tržby letiště tvořily např. tržby z prodeje energií, z pronájmů, reklamy, parkovného apod.

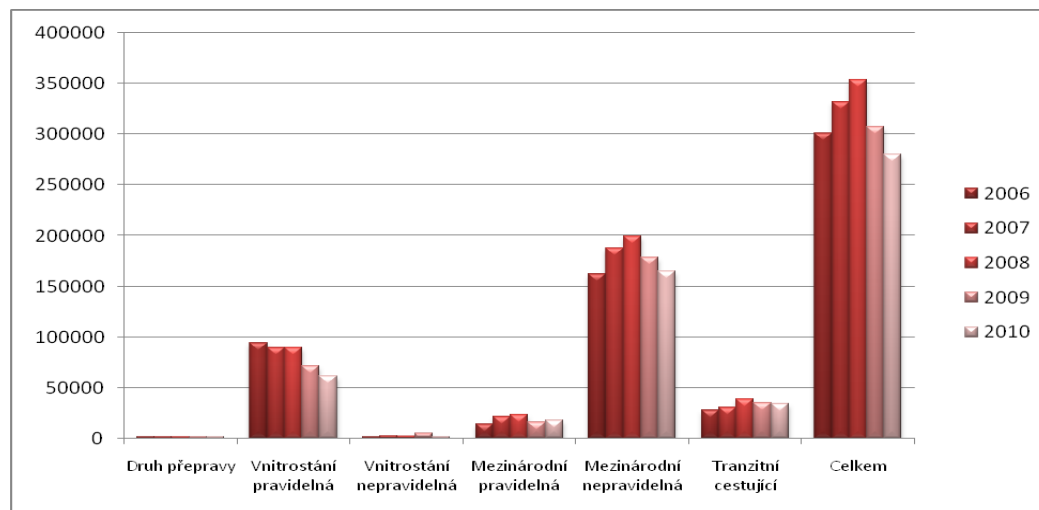
### Tržby z prodeje vlastních služeb (v tis. Kč)

Struktura tržeb	2006	2007	2008	2009	2010
Provozování letiště	82 608	94 795	108 823	98 108	87 764
Handling	32 883	33 286	35 667	32 615	26 943
Ostatní	33 384	48 764	55 881	59 257	54 731
<b>Celkem</b>	<b>148 875</b>	<b>176 845</b>	<b>200 371</b>	<b>189 980</b>	<b>169 438</b>



## Vývoj počtu cestujících

Druh přepravy	2006	2007	2008	2009	2010
Vnitrostátní pravidelná	94 535	89 927	89 988	71 792	61 432
Vnitrostátní nepravidelná	1 949	2 785	2 259	4 967	1 844
Mezinárodní pravidelná	14 216	21 610	23 699	16 309	17 786
Mezinárodní nepravidelná	162 094	187 746	199 113	179 005	165 003
Tranzitní cestující	27 942	30 198	38 678	35 057	33 908
<b>Celkem</b>	<b>300 736</b>	<b>332 266</b>	<b>353 737</b>	<b>307 130</b>	<b>279 973</b>



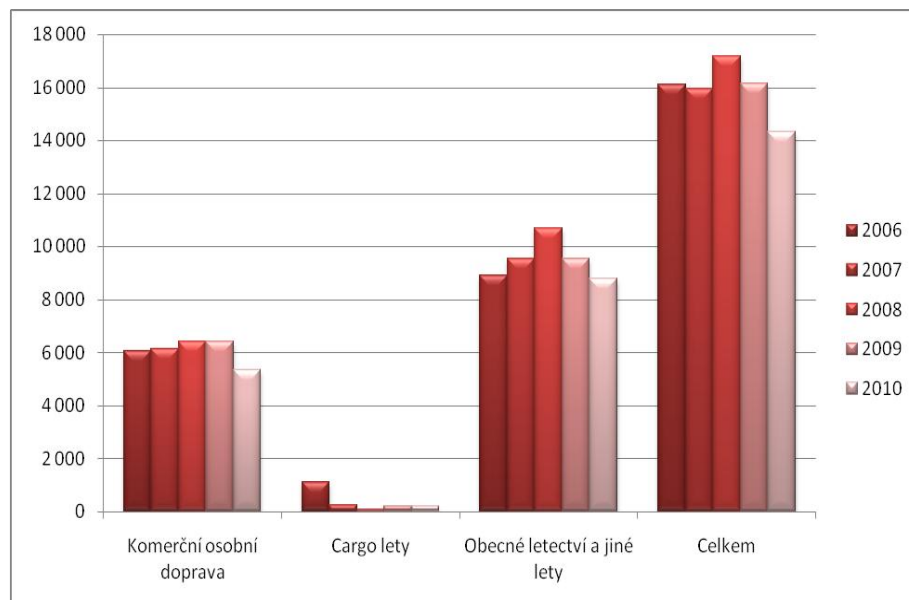
Celkový počet odbavených cestujících se v roce 2010 snížil o 9%, což dovoluje mírný optimismus proti roku 2009 s poklesem 13%. Zhruba 60% cestujících odbavených na letišti Ostrava tvoří cestující na charterových letech. Z tohoto důvodu se v roce 2010 stále projevovaly důsledky ekonomické krize. Meziroční pokles v počtu cestujících odbavených na charterových letech byl přibližně 7,5%. Mimo dopady hospodářské krize měli na počet odbavených cestujících vliv také další negativní faktory, jako například události v Řecku, které je jednou z nejoblíbenějších turistických destinací z Ostravy a uzavření vzdušného prostoru v důsledku dubnové erupce islandské sopky.

Pokles počtu cestujících na pravidelných letech (cca 10%) byl způsoben dalším snižováním nabízené sedačkové kapacity, snížením počtu operovaných letů a kvalitou některých spojení.

Přestože jsou vedena intenzivní jednání o nových spojeních, jde vždy o dlouhodobou záležitost a vytvoření nových linek zatím nebylo dotaženo do konce.

## Vývoj počtu pohybů letadel

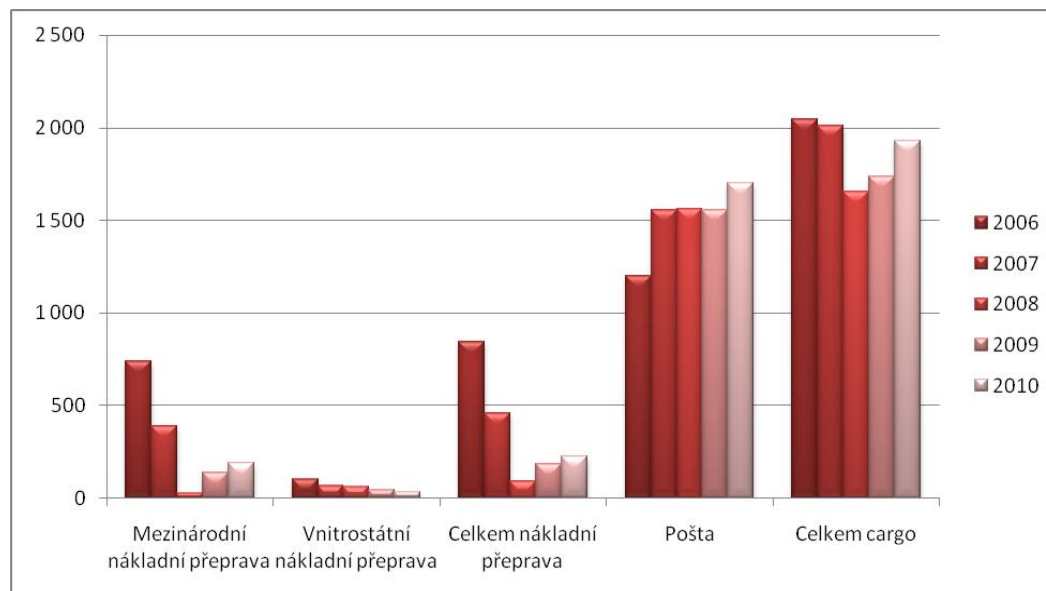
Druh letu	2006	2007	2008	2009	2010
Komerční osobní doprava	6 067	6 146	6 402	6 424	5 346
Cargo lety	1 108	257	86	186	187
Obecné letectví a jiné lety	8 921	9 541	10 679	9 542	8 786
<b>Celkem</b>	<b>16 096</b>	<b>15 944</b>	<b>17 167</b>	<b>16 152</b>	<b>14 319</b>



Počet pohybů letadel v roce 2010 poklesl o 13% oproti předcházejícímu roku. V absolutní hodnotě je toto číslo 14 319. Na tomto poklesu sehrálo velkou roli snížení počtu výcvikových letů, jejichž počet byl 8 418, tj. pokles o 15%. Komerční lety zaznamenaly v roce 2010 pokles o 11%. Počet charterových letů zůstal zhruba na stejné úrovni jako v roce 2009. Z hlediska výnosů je důležitější celková hodnota MTOW letadel, které přistály na letišti. U tohoto ukazatele je pokles nižší, a to 7%. Vzhledem k nižšímu relativnímu poklesu počtu cestujících proti poklesu počtu pohybů na pravidelných letech lze usuzovat, že nepokračoval trend snižování vytížení sedadlové kapacity letadel. Naopak u charterů, kde je počet letů zhruba stejný s předchozím rokem, došlo k poklesu využití sedadlové kapacity. Počet privátních letů zaznamenal v uplynulém roce nárůst o cca 12% na 5 848 pohybů.

## Cargo (v tunách)

Druh přepravy	2006	2007	2008	2009	2010
Mezinárodní nákladní přeprava	740	389	29	139	190
Vnitrostátní nákladní přeprava	102	67	64	44	34
Celkem nákladní přeprava	842	456	93	183	224
Pošta	1 201	1 553	1 559	1 553	1 703
<b>Celkem cargo</b>	<b>2 043</b>	<b>2 009</b>	<b>1 652</b>	<b>1 736</b>	<b>1 927</b>



V roce 2010 bylo přepraveno 1.962.579 kg leteckého carga, což představuje i přes stále ještě znatelnou hospodářskou krizi, nárůst o 11%. Odbavený náklad u ad-hoc cargo charterů vzrostl o 23%, což je dáno výskytem několika charterů operovaných velkokapacitnímu letadly. Důležitějším faktem je nárůst carga v pravidelné dopravě o 10%. Tohoto nárůstu bylo dosaženo i přes nepříjemný fakt ukončení pravidelné poštovní linky Ostrava – Praha.

## Investice

V roce 2010 se realizovaly na základě uzavřených smluv o poskytnutí dotace z rozpočtu Regionální rady projekty za finanční spoluúčasti Evropské Unie. Jednalo se o projekt „Stroje a zařízení I“ a projekt „Stroje a zařízení HZS“. Projekty byly realizovány v rámci Regionálního operačního programu NUTS II Moravskoslezsko 2007-2013, prioritní osa 1 – Regionální infrastruktura a dostupnost, oblast podpory 1.2 – Rozvoj a dostupnost letiště Ostrava. Projekty zahrnují pořízení vybraných strojů a zařízení tak, aby byly splněny nové bezpečnostní předpisy Evropské unie a technické předpisy ICAO legislativy. Jedná se především o bezpečnostní, hasící, záchrannou a vyprošťovací techniku. V roce 2010 společnost Letiště Ostrava, a.s. obdržela investiční dotaci na základě podaných žádostí o platby v celkové výši 68 040 tis. Kč. Spoluúčast společnosti Letiště Ostrava, a.s. na projektech z vlastních zdrojů činila 8 064 tis. Kč.

V rámci pořízení dlouhodobého majetku z vlastních zdrojů společnosti došlo také k pořízení hmotných investic např. záložních zdrojů UPS, technického zhodnocení AMS (air monitoring systém – systém pro monitorování a ovládání letištních systémů) a k pořízení dlouhodobého nehmotného majetku, jako např. software pro Informační systém cestujících.

## 2.5 Řízení lidských zdrojů společnosti

Rok 2010 byl v personální oblasti rokem práce s cílem úsporných opatření jako reakce na tlak světové hospodářské krize.

Celkový průměrný přepočtený počet zaměstnanců za rok 2010 činil 179,89 osob. V porovnání s předchozím rokem se snížil o 5,73 osob a to především z důvodu preventivních opatření při zachování kvality procesních systémů a bezpečnosti dopravy cestujících, včetně bezpečnosti všech objektů Letiště Ostrava, a.s.

Společnost pečuje o vytváření zdravého týmového prostředí, ve kterém zaměstnanci kromě mzdy mohou využívat zaměstnanecké výhody. V této oblasti zaměstnavatel vynakládá prostředky zejména do oblasti penzijního připojištění, stravování a pracovních výročí.

Vzdělávání zaměstnanců bylo zaměřeno především, na prohlubování a udržování odborných znalostí potřebných k výkonu práce a zdokonalování jazykových znalostí.

V oblasti pracovně-právní a sociální postupuje Letiště Ostrava, a.s. v souladu s platnými zákony a platnou Kolektivní smlouvou.

## 2.6 Životní prostředí a ekologie

Ochrana životního prostředí je v rámci provozování Letiště Ostrava a.s. jednou z prvořadých priorit. V souvislosti s provozem je zde mnoho potencionálních možností ohrožení životního prostředí např. s ohledem na zvýšenou hluchost, vyšší hladinu emisí v ovzduší, ohrožení spojené se znečištěním pozemních vod a také se vznikem odpadů. Další kapitolou jsou krizové situace a situace ohrožení, které mohou na letišti nastat a jejichž následkem může dojít k znečištění životního prostředí. Letiště Ostrava, a.s. směřuje své aktivity k dodržování všech zákonných předpisů týkající se ochrany životního prostředí. V této souvislosti se snaží zejména o snížení objemu odpadů správným třízením recyklací, snížení spotřeby energií, nebo používáním chemických látek a přípravků šetrných k životnímu prostředí.

### Nakládání s odpady

V roce 2010 jako i v minulých letech, bylo prvořadým úkolem důsledné třízení jednotlivých složek komunálního odpadu. Tento odpad je separován v místě vzniku a jednotlivé materiálové složky jsou využívány jako druhotné suroviny např. sklo, papír, plasty a kov. Dochází tak zároveň k vytržení těch složek odpadu, které by svými nebezpečnými vlastnostmi mohly znamenat ohrožení životního prostředí. Touto důkladnou separací dochází také ke snížení objemu odpadu a tím i snížení nákladů na jeho likvidaci.

Letiště Ostrava, a.s. je také producentem nebezpečných odpadů. Tyto odpady vznikají při běžném provozním zajištění služeb a technickém zabezpečení provozu letiště jako například autoprovoz a údržba. Jsme zapojeni do systému zpětného odběru odpadů, týká se to např. vyřazených elektrických zařízení, zářivek a olejů. Nebezpečné odpady jsou předávány pouze takovým firmám, které garantují jejich likvidaci v souladu s platnou legislativou.

Ve spolupráci s Celní správou se podílíme na likvidaci odpadů, které jsou klasifikovány jako vedlejší živočišné a rostlinné produkty. Letiště Ostrava, a.s. je pravidelně dozorována Krajskou veterinární správou. Pravidelné kontroly jsou zaměřeny na dodržování legislativních povinností při nakládání se zadržnými vedlejšími živočišnými produkty. Při kontrolách v roce 2010 nebyly shledány žádné nedostatky.

### Ochrana ovzduší

Letiště Ostrava, a.s. je dle zákona č. 86/2002 Sb. o ochraně ovzduší zařazena jako provozovatel malých a středních zdrojů znečišťování ovzduší. Jedná se o kotelny k vytápění jednotlivých budov. Topným médiem je zemní plyn. Tyto zdroje jsou pravidelně monitorovány měřením emisí (střední zdroje) a prováděním kontroly spalinových cest (malé zdroje). Všechny zdroje vyhovují platné legislativě. Vzhledem k používaným technologiím vytápění všechny zdroje významně nezatěžují životní prostředí.

### Vodní hospodářství

Všechny odpadní vody splaškového charakteru jsou čištěny na nové mechanicko-biologické ČOV, kterou provozuje SmVaK Ostrava a.s.

V roce 2010 byla dokončena výstavba nového vodovodního přivaděče a výstavba vodojemu Petřvald II. Na tento vodovod již byly přepojeny některé budovy Letiště Ostrava, a.s. Došlo tak ke zvýšení kvality dodávané pitné vody.

Monitoring kvality vypouštěných dešťových vod z přistávací dráhy, manipulačních a odstavných ploch je nadále prováděn v pravidelných intervalech na koncových zařízeních – odlučovačích ropných látek. Pravidelné odběry vzorků prokazují, že nedochází k žádným únikům závadných látek do vodních toků. Letiště Ostrava, a.s. věnuje mimořádnou pozornost prevenci a předcházení haváriím, které by zhoršily kvalitu povrchových vod. Jedná se zejména o důsledné dodržování správného skladování a manipulaci s látkami závadnými vodám.

### Hluk

Letiště Ostrava, a.s. má vypracovanou novou hlukovou studii týkající se vlivu hluku z letadel na okolní prostředí. Ze studie vyplývá, že do budoucna nebude nutné omezovat provoz letadel a vyhlášovat hluková omezení. Na letišti mohou přistávat a vzlétat pouze letadla vybavená pohonnými jednotkami v souladu s legislativou Evropské unie. Výjimky povoluje Ministerstvo dopravy České republiky.

## 2.7 Rozvojové projekty

Letiště Leoše Janáčka Ostrava je důležitým dopravním uzlem regionu a jeho rozvoj patří k prioritám Moravskoslezského kraje. Vzhledem k poloze v blízkosti hranic s Polskem a Slovenskem má letiště význam i pro sousední regiony a očekává se, že tento bude v nadcházejícím období nadále růst.

Ostravské letiště se svými ojedinělými technickými parametry (vzletová a přistávací dráha dlouhá 3500 metrů, široká 63 metrů) umožňuje provoz všech současných typů letadel a má statut mezinárodního letiště. Cílem projektových aktivit je především vytvoření technických a provozních podmínek pro zvyšování počtu odbavených cestujících a nákladu v pravidelné i charterové dopravě a zabezpečení bezpečnostního standardu v souladu se současnými předpisy Evropské unie a technickými předpisy dle ICAO legislativy. S tím souvisí také poskytování vysoké kvality služeb pro letecké provozovatele.

V roce 2010 připravoval nebo realizoval provozovatel Letiště Leoše Janáčka Ostrava ve spolupráci s Moravskoslezským krajem několik významných projektů za podmínek spolufinancování z fondu ERDF v rámci Regionálního operačního programu NUTS II Moravskoslezsko, prioritní osa 1 - Regionální infrastruktura a dostupnost, oblast podpory 1.2 Rozvoj a dostupnost letiště Ostrava.

Mezi projekty dokončené, realizované nebo připravované společností Letiště Ostrava, a.s., které důležitou měrou přispěly a nadále budou přispívat ke zvýšení kvality a počtu současně odbavených letadel, zvýšení bezpečnosti leteckého provozu a zvýšení vybavenosti leteckého záchranného systému Letiště Leoše Janáčka Ostrava patří: Stroje a zařízení I., Stroje a zařízení HZS a Stroje a zařízení II.

Projekt Stroje a zařízení I. byl zaměřen na investice výhradně bezpečnostní povahy, jeho realizace zahrnovala bezpečnostní, hasící, záchrannou a vyprošťovací techniku. Ukončení všech projektových aktivit nastalo v měsíci květnu 2010.

Projekt Stroje a zařízení HZS zahrnuje rozšíření technické vybavenosti leteckého záchranného systému v rámci zvýšení bezpečnosti Letiště Leoše Janáčka Ostrava a navazuje na projekt Stroje a zařízení I. S plánovaným rozvojem Letiště Leoše Janáčka Ostrava se zvyšují nároky na posílení technické infrastruktury a zabezpečení technických prostředků letištního záchranného systému. S tím souvisí zvýšení úrovně bezpečnostního standardu pro cestující, posádky a náklad a vytvoření takových podmínek technické infrastruktury, které přispějí nejen k regionálnímu významu letiště, ale také posílí jeho důležitost mezi letišti členských států Evropského společenství. V rámci projektu byly uskutečněny dodávky tří speciálních letištních cisternových automobilových stříkaček, dvou jednoramenných nosičů kontejnerů s hydraulickým nakládacím jeřábem, dodány byl transportní systém pro vyprošťování letadel, kontejner pro uložení technických prostředků pro vyprošťování letadel a souprava vyprošťovacích zvedacích vaků. Vybavení doplnily také další termokamery a hasičský velitelský automobil. Projekt je ve fázi dokončování realizace, dodávky zbývající techniky a ukončení projektových aktivit se očekává do konce roku 2011.

Projekt Stroje a zařízení II. prošel úspěšně notifikačním procesem v Evropské komisi a proběhlo stádium příprav zakončené v listopadu 2009 předložením Studie proveditelnosti a žádostí o dotaci projektu Úřadu Regionální rady Moravskoslezsko. V průběhu roku 2010 probíhaly aktivity hodnocení projektu,

kteře byly zakončeny v prosinci 2010 zahájením přípravy dotační smlouvy. Projekt zahrnuje pořízení vybraných strojů a zařízení pro zvýšení kvality a počtu současně odbavených letadel, zajištění bezpečnosti letového provozu, posílení ostrahy letiště, zajištění provozuschopnosti letecko-provozních ploch, letecké přepravy cestujících a nákladové přepravy. Ukončení projektových aktivit se předpokládá v roce 2014.

Cílem dalších projektů připravovaných nebo realizovaných Moravskoslezským krajem je vybudování infrastruktury zajišťující rozvoj služeb letiště. Jedním z těchto projektů je rekonstrukce odbavovací plochy, která umožní zajištění bezpečnosti při odbavování letadel a zvýší tím počet současně odbavovaných letadel v souladu s aktualizovaným podnikatelským plánem Letiště Ostrava, a.s. na kapacitu 500 odbavených cestujících za hodinu. Realizace projektu byla zahájena v lednu 2010 a její rozhodující část byla dokončena v červnu 2010. Úplné dokončení projektu spočívající v rekonstrukci zbývajících staré živičné plochy je plánováno po ukončení letní provozní sezóny v listopadu 2011.

## 2.8 Zpráva o vztazích mezi propojenými osobami

Zpráva o vztazích mezi propojenými osobami podle § 66a odst. 9 obch. zák. za účetní období roku 2010: [zpracovaná statutárním orgánem obchodní společnosti](#)

Letiště Ostrava, a.s.

se sídlem Mošnov, Letiště Ostrava č.p. 401, PSČ 742 51

IČ 268 27 719

zapsána v obchodním rejstříku Krajského soudu v Ostravě v oddílu B, vložka 2764

### [Vymezení vztahu z hlediska majetkového a personálního propojení](#)

Společnost Letiště Ostrava, a.s. je podle § 66a odst. 2 obch. zák. ovládána jejím jediným akcionářem Moravskoslezským krajem.

### [Smlouvy uzavřené mezi propojenými osobami v účetním období roku 2010 a jejich hodnocení](#)

Smlouva o právu provést stavbu uzavřenou pod č.00052/2010/IM dne 22. 1. 2010, kterou uděluje Moravskoslezský kraj, jako vlastník pozemků souhlas Letišti Ostrava, a.s., jako stavebníkovi, oprávnění provést stavbu „Letiště Leoše Janáčka Ostrava, bezpečnostní centrum – SO 07 Oprava staré řídicí věže, IO 03 – Světelná signalizace, dopravní značení a IO 01.1 Přeložka Telefonica 02“, na pozemcích ve smlouvě uvedených. O uzavření této smlouvy rozhodla rada kraje usnesením č. 45/2301 ze dne 6. 1. 2010.

Smlouva o právu provést stavbu uzavřenou pod č.00980/2010/IM dne 14. 6. 2010, kterou uděluje Moravskoslezský kraj, jako vlastník pozemků souhlas Letišti Ostrava, a.s., jako stavebníkovi, oprávnění provést stavbu „Letiště Leoše Janáčka Ostrava, bezpečnostní centrum – IO 12 Hlavní slaboproudé rozvody“, na pozemcích ve smlouvě uvedených. O uzavření této smlouvy rozhodla rada kraje usnesením č. 54/2984 ze dne 5. 5. 2010.

Dodatek č. 1 ke smlouvě o poskytnutí dotace z rozpočtu Moravskoslezského kraje číslo 03160/2009/DSH ze dne 23. 12. 2009. Tímto dodatkem se výše poskytnutá neinvestiční účelová dotace navyšuje o 2.500.000,- na celkovou částku 37.500.000,- Kč. K uzavření dodatku dalo zastupitelstvo kraje souhlas usnesením č. 13/1156 ze dne 22. 9. 2010.

Smlouva o partnerství za účelem realizace projektu „Moravskoslezský kraj – kraj plný zážitků II“, uzavřená dne 26. 11. 2010, jejímž předmětem je vytvoření partnerství a vzájemná spolupráce na uvedeném projektu za podmínek upravených touto smlouvou. O uzavření této partnerské smlouvy rozhodla rada kraje svým usnesením č. 65/4003 ze dne 20. 10. 2010.

Smlouva o upsání akcií emitenta Letiště Ostrava, a.s. číslo 02441/2010/DSH ze dne 3. 12. 2010 na základě rozhodnutí zastupitelstva kraje svým usnesením č.13/1257 ze dne 22. 9. 2010. O zvýšení základního kapitálu peněžitém vkladem ve výši 41.105.000,- Kč rozhodla valná hromada dne 22. 9. 2010

Jiné relevantní právní úkony (např. ručení apod.) učiněné v zájmu propojených osob, jejich efektivnost, závazky propojených osob, možnost vzniku újmy, její náhrady apod.

Nebyly učiněny.

Další opatření realizovaná mezi propojenými osobami na základě jiných skutečností (např. rozhodnutí valné hromady apod.), jejich hodnocení z hlediska výhodnosti či nevýhodnosti

Dodatek č. 15 ze dne 26. 10. 2010 ke smlouvě o nájmu podniku Letiště Ostrava-Mošnov

Dodatkem ke smlouvě o nájmu podniku, uzavřené dne 26. 10. 2010 byl podnik rozšířen o hodnotu technického zhodnocení majetku ve výši 96.201.569,- Kč, realizací stavby „Letiště Ostrava a.s., rozšíření odbavovací plochy pro letadla – 1. a 2. etapa“ provedené na stavbě Pojezdových drah, která je součástí nájmu podniku.

O uzavření dodatku rozhodla rada kraje usnesením č. 64/3826 ze dne 6. 10. 2010.

Dohoda o zápočtu pohledávek a závazků, uzavřená dne 15. 12. 2010, týkající se zápočtu nákladů na opravu majetku provedeném nájemcem Letiště Ostrava, a.s. v souladu se Smlouvou o nájmu podniku oproti splátkám kupní ceny majetku splatných do konce roku 2010 z Kupní smlouvy o prodeji movitých věcí 4.01866/2008/FIN ze dne 2. 9. 2008 a Kupní smlouvy o prodeji nemovitostí č.01837/2008/FIN ze dne 25. 8. 2008.

O uzavření této dohody rozhodla rada kraje svým usnesením č.69/4192 ze dne 3. 12. 2010.

Plnění poskytnutá ovládanou osobou a přijatá protiplnění  
Nebyla učiněna.

Újma vzniklá ovládané osobě a údaj o tom, zda byla v daném účetním období  
újma uhrazena nebo byla uzavřena smlouva o její úhradě  
Újma ovládané osobě nevznikla.

V Mošnově dne 16. 3. 2011



Ing. Pavel Schneider  
Předseda představenstva



Ing. Michaela Uherková  
Místopředseda představenstva

### 3.1 Zpráva auditora

**Zpráva auditora**  
**o ověření účetní závěrky a hospodaření účetní jednotky, provedeném podle**  
**zákonu číslo 254/2000 Sb., o auditorech a Komoře auditorů ČR**  
**a v souladu s auditorskými směrnicemi Komory auditorů ČR v účetní jednotce**  
**Letiště Ostrava, a.s.**  
Letiště Ostrava č.p. 401, Mošnov  
**k 31. 12. 2010**

---

#### 1. Účetní jednotka:

**Letiště Ostrava, a.s.**

Sídlo: **Letiště Ostrava č.p. 401, 742 51 Mošnov**

IČ: **268 27 719**

Zapsaná u **Krajského soudu v Ostravě, oddíl B, vložka 2764**

Datum vzniku: **3. 3. 2004**

Hlavní předmět podnikání:

- a) provozování veřejného mezinárodního letiště
- b) poskytování služeb při odbavovacím porcesu na veřejném mezinárodním letišti Ostrava Mošnov

#### 2. Identifikace ověřené účetní závěrky:

Jako nezávislý auditor jsem provedla audit přiložené řádné účetní závěrky firmy Letiště Ostrava, a.s., se sídlem Letiště Ostrava č.p. 401, Mošnov, sestavené **k rozvahovému datu 31.12.2010 za účetní období roku 2010.**

#### 3. Odpovědnost statutárního orgánu účetní jednotky za účetní závěrku:

Za sestavení a věrné zobrazení účetní závěrky v souladu s českými účetními předpisy odpovídá statutární orgán společnosti Letiště Ostrava, a.s. Součástí této odpovědnosti je navrhnout, zavést a zajistit vnitřní kontroly nad sestavováním a věrným zobrazením účetní závěrky tak, aby neobsahovala významné nesprávnosti způsobené podvodem nebo chybou, zvolit a uplatňovat vhodné účetní metody a provádět dané situaci přiměřené účetní odhady

#### 4. Odpovědnost auditora:

Mou úlohou je vydat na základě provedeného auditu výrok k této účetní závěrce. Audit jsem provedla v souladu se zákonem o auditorech a Mezinárodními auditorskými standardy a souvisejícími aplikačními doložkami Komory auditorů České republiky. V souladu s těmito předpisy jsem povinna dodržovat etické normy a naplánovat a provést audit tak, abych získala přiměřenou jistotu, že účetní závěrka neobsahuje významné nesprávnosti.

Audit zahrnuje provedení auditorských postupů, jejichž cílem je získat důkazní informace o částkách a skutečnostech uvedených v účetní závěrce. Výběr auditorských postupů závisí na úsudku auditora, včetně posouzení rizik, že účetní závěrka obsahuje významné nesprávnosti způsobené podvodem nebo chybou. Při posuzování těchto rizik auditor přihlíží k vnitřním kontrolám, které jsou relevantní pro sestavení a věrné zobrazení účetní závěrky. Cílem posouzení vnitřních kontrol je navrhnout vhodné auditorské postupy, nikoli vyjádřit se k účinnosti vnitřních kontrol. Audit též zahrnuje posouzení vhodnosti použitých účetních metod, přiměřenosti účetních odhadů provedených vedením i posouzení prezentace účetní závěrky.

Domnívám se, že získané důkazní informace tvoří dostatečný a vhodný základ pro vyjádření mého výroku.

## 5. Výrok auditora:

Auditem jsem rovněž ověřila, že příložená účetní závěrka má dostatečnou vypovídací schopnost. Jsem přesvědčena, že audit byl proveden v takovém rozsahu, který poskytuje přiměřený podklad pro vydání mého výroku.

Při prověřování jsem nezjistila žádné skutečnosti, které by naznačovaly, že by účetní záznamy, na základě kterých byla účetní závěrka sestavena, nebyly úplné, průkazné a správné ve všech významných souvislostech.

Na základě zjištěných skutečností jsem dospěla k názoru, že **účetní závěrka společnosti Letiště Ostrava, a.s. k 31. 12. 2010** ve všech významných ohledech **podává věrný a poctivý obraz aktiv, pasiv a finanční situace** účetní jednotky a nákladů, výnosů a výsledku jejího hospodaření a peněžních toků za období **od 1. 1. 2010 do 31. 12. 2010** v souladu se zákonem o účetnictví a s příslušnými obecně závaznými právními předpisy upravujícími v České republice podmínky hospodaření a vedení účetnictví a že byla sestavena na základě účetnictví, které bylo ve všech významných ohledech vedeno úplně, průkazně a správně. Všechny významné skutečnosti a používané účetní metody byly odpovídajícím způsobem popsány v příloze účetní závěrky.

Vzhledem k výsledkům auditu mohu vyslovit k příložené účetní závěrce výrok

bez výhrad

Tato zpráva auditora o dvou listech je vyhotovena ve 3 (třech) vyhotoveních, z nichž dva výtisky obdrží účetní jednotka a jeden výtisk zůstane uložen ve spisu auditora. Jedno vyhotovení zprávy bez příloh obdržela účetní jednotka pro potřebu začlenění do své výroční zprávy výroční zprávy za rok 2010.



V Ostravě dne: 14. 3. 2011

Auditor: ing. Věra Pavelcová  
Auditor zapsaný v seznamu auditorů KA ČR pod ev. č. 1374

Přílohy:

Rozvaha k 31. 12. 2010

Výkaz zisku a ztráty za rok 2010

Přehled o peněžních tocích k 31. 12. 2010

Přehled o změnách ve vlastním kapitálu k 31. 12. 2010

Příloha účetní závěrky k 31. 12. 2010

Příznání k dani z příjmů právnické osoby za rok 2010

3.2 Rozvaha ke dni 31. 12. 2010  
(tis. Kč)

Označ.	Aktiva	Běžné účetní období			Minulé
		Brutto	Korekce	Netto	Netto
<b>a</b>	<b>b</b>				
	<b>Aktiva celkem</b>	2 016 350	- 753 937	1 262 413	1 155 249
A.1.	Pohledávky za upsaný základní kapitál	28 432		28 432	37 000
B.	Dlouhodobý majetek	1 874 841	- 745 279	1 129 562	997 648
B.I.	Dlouhodobý nehmotný majetek	8 076	- 6 734	1 342	690
B.I.3.	Software	7 058	- 6 734	324	690
B.I.7.	Nedokončený dlouhodobý nehmotný majetek	1 018		1 018	
B.II.	Dlouhodobý hmotný majetek	1 866 765	- 738 545	1 128 220	996 958
B.II.1.	Pozemky	201 743		201 743	201 743
B.II.2.	Stavby	1 405 616	- 693 732	711 884	657 110
B.II.3.	Samostatné movité věci a soubory movitých věcí	161 220	- 44 813	116 407	126 006
B.II.7.	Nedokončený dlouhodobý hmotný majetek	97 681		97 681	11 594
B.II.8.	Poskytnuté zálohy na dlouhodobý majetek	505		505	505
C.	Oběžná aktiva	112 036	- 8 658	103 378	119 280
C.I.	Zásoby	685		685	894
C.I.1.	Materiál	685		685	894
C.III.	Krátkodobé pohledávky	31 983	- 8 658	23 325	21 149
C.III.1.	Pohledávky z obchodních vztahů	30 939	- 8 658	22 281	19 485
C.III.6.	Stát-daňové pohledávky	926		926	1 535
C.III.7.	Krátkodobé poskytnuté zálohy	6		6	125
C.III.8.	Dohadné účty aktivní	111		111	
C.III.9.	Jiné pohledávky	1		1	4
C.IV.	Krátkodobý finanční majetek	79 368		79 368	97 237
C.IV.1.	Peníze	228		228	265
C.IV.2.	Účty v bankách	79 140		79 140	96 972
D.I.	Časové rozlišení	1 041		1 041	1 321
D.I.1.	Náklady příštích období	1 041		1 041	1 320
D.I.3.	Příjmy příštích období				1

Označ.	Pasiva	Běžné účetní období	Minulé období
a	b	5	6
	<b>Pasiva celkem</b>	1 262 413	1 155 249
A.	<b>Vlastní kapitál</b>	337 725	295 259
A.I.	Základní kapitál	351 407	310 302
A.I.1.	Základní kapitál	351 407	310 302
A.II.	Kapitálové fondy	148	148
A.II.2.	Ostatní kapitálové fondy	148	148
A.III.	Rezervní fondy, nedělitelný fond a ostatní fondy ze zisku	558	558
A.III.1.	Zákonný rezervní fond/Nedělitelný fond	558	558
A.IV.	Výsledek hospodaření minulých let	- 15 749	- 9 869
A.IV.2.	Neuhrazená ztráta minulých let (-)	- 15 749	- 9 869
A.V.1.	Výsledek hospodaření běžného účetního období (+/-)	1 361	- 5 880
B.	Cizí zdroje	923 848	859 194
B.II.	Dlouhodobé závazky	804 966	764 402
B.II.1.	Závazky z obchodních vztahů		16 507
B.II.4.	Závazky – ovládající a řídicí osoba	18 523	25 220
B.II.9.	Jiné závazky	784 171	720 422
B.II.10.	Odložený daňový závazek	2 272	2 253
B.III.	Krátkodobé závazky	51 099	46 222
B.III.1.	Závazky z obchodních vztahů	27 805	30 632
B.III.2.	Závazky-ovládající a řídicí osoba	6 696	4 696
B.III.5.	Závazky k zaměstnancům	5 310	3 691
B.III.6.	Závazky ze sociálního zabezpečení a zdravotního pojištění	3 179	2 050
B.III.7.	Stát - daňové závazky a dotace	1 623	1 834
B.III.8.	Krátkodobé přijaté zálohy	3 000	365
B.III.10.	Dohadné účty pasivní	3 271	2 868
B.III.11.	Jiné závazky	215	86
B.IV.	Bankovní úvěry a výpomoci	67 783	48 570
B.IV.1.	Bankovní úvěry dlouhodobé	25 459	48 076
B.IV.2.	Krátkodobé bankovní úvěry	42 094	
B.IV.3.	Krátkodobé finanční výpomoci	230	494
C.I.	Časové rozlišení	840	796
C.I.1.	Výdaje příštích období	574	304
C.I.2.	Výnosy příštích období	266	492

3.3 Výkaz zisku a ztráty v druhovém členění ke dni 31. 12. 2010  
(tis. Kč)

Označ.	Výkaz zisku a ztráty	Skutečnost v běžném účetním období	
		sledovaném	minulém
a	b	1	2
I.	Tržby za prodej zboží	11	11
A.	Náklady vynaložené na prodané zboží	1	1
+	Obchodní marže	10	10
II.	Výkony	169 763	190 412
II.1.	Tržby za prodej vlastních výrobků a služeb	169 438	189 980
II.3.	Aktivace	325	432
B.	Výkonová spotřeba	74 996	86 981
B.1.	Spotřeba materiálu a energie	35 537	39 721
B.2.	Služby	39 459	47 260
+	Přidaná hodnota	94 777	103 441
C.	Osobní náklady součet	79 568	89 251
C.1.	Mzdové náklady	56 451	63 394
C.2.	Odměny členům orgánů společnosti a družstva	288	282
C.3.	Náklady na sociální zabezpečení a zdravotní pojištění	19 322	21 390
C.4.	Sociální náklady	3 507	4 185
D.	Daně a poplatky	431	401
E.	Odpisy dlouhodobého nehmotného a hmotného majetku	47 090	42 725
III.	Tržby z prodeje dlouhodobého majetku a materiálu	7 704	275
III.1.	Tržby z prodeje dlouhodobého majetku	7 108	26
III.2.	Tržby z prodeje materiálu	596	249
F.	Zůstatková cena prod. dlouhodobého majetku a materiálu	3 497	211
F.1.	Zůstatková cena prodaného dlouhodobého majetku	3 198	32
F.2.	Prodaný materiál	299	179
G.	Změna stavu rezerv a opravných položek v provozní oblasti a komplexních nákladů příštích období	3 321	3 734
IV.	Ostatní provozní výnosy	39 101	41 891
H.	Ostatní provozní náklady	2 771	11 146
*	Provozní výsledek hospodaření	4 904	- 1 861
X.	Výnosové úroky	183	150
N.	Nákladové úroky	2 485	3 306
XI.	Ostatní finanční výnosy	86	436
O.	Ostatní finanční náklady	709	1 155
*	Finanční výsledek hospodaření	- 2 925	- 3 875
Q.	Daň z příjmů za běžnou činnost	629	144
Q.1.	-splatná	610	
Q.2.	-odložená	19	144
**	Výsledek hospodaření za běžnou činnost	1 350	- 5 880
XIII.	Mimořádné výnosy	32	
R.	Mimořádné náklady	21	
*	Mimořádný výsledek hospodaření	11	
***	Výsledek hospodaření za účetní období (+/-)	1 361	- 5 880
****	Výsledek hospodaření před zdaněním	1 990	- 5 736

### 3.4 Přehled o peněžních tocích (Cash Flow) ke dni 31. 12. 2010 (tis. Kč)

Označ.	Text	Skutečnost ve sledovaném účetním období	Skutečnost v minulém účetním období
<b>P</b>	Stav peněžních prostředků a peněžních ekvivalentů na začátku účetního období	97 237	52 398
<b>Peněžní toky z hlavní výdělečné činnosti (provozní činnost)</b>			
<b>Z.</b>	Účetní zisk nebo ztráta z běžné činnosti před zdaněním (do ukazatele nejsou zahrnuty účty 591 až 596)	1 979	- 5 736
<b>A.1.</b>	Úpravy o nepeněžní operace	48 804	42 153
<b>A.1.1.</b>	Odpisy stálých aktiv (+) s výj. zůst. ceny prodaných stálých aktiv, a dále umořování opravné položky k nabytému majetku (+/-)	47 090	42 725
<b>A.1.2.</b>	Změna stavu opravných položek, rezerv	3 321	- 3 734
<b>A.1.3.</b>	Zisk (ztráta) z prodeje stálých aktiv (-/+) (vyúčtování do výnosů „-“, do nákladů „+“)	- 3 909	6
<b>A.1.4.</b>	Výnosy z dividend a podílů na zisku		
<b>A.1.5.</b>	Vyúčtované nákladové úroky (+) s výjimkou kapitalizovaných úroků, a vyúčtované výnosové úroky (-)	2 302	3 156
<b>A.1.6.</b>	Úpravy o ostatní nepeněžní operace		
<b>A.*</b>	Čistý peněžní tok z provozní činnosti před zdaněním, změnami pracovního kapitálu a mimořádnými položkami	50 783	36 417
<b>A.2.</b>	Změny stavu nepeněžních složek pracovního kapitálu	19 127	- 31 619
<b>A.2.1.</b>	Změna stavu pohledávek z provozní činnosti (+/-), aktivních účtů časového rozlišení a dohadných účtů aktivních	- 5 216	12 473
<b>A.2.2.</b>	Změna stavu krátkodobých závazků z provozní činnosti (+/-), pasivních účtů časového rozlišení a dohadných účtů pasivních	24 134	- 43 896
<b>A.2.3.</b>	Změna stavu zásob (+/-)	209	- 196
<b>A.2.4.</b>	Změna stavu krátkodobého finančního majetku nespadaajícího do peněžních prostředků a ekvivalentů		
<b>A.**</b>	Čistý peněžní tok z provozní činnosti před zdaněním a mimořádnými položkami	69 910	4 798
<b>A.3.</b>	Vyplacené úroky s výjimkou kapitalizovaných úroků (-)	- 2 485	- 3 306
<b>A.4.</b>	Přijaté úroky (+)	183	150
<b>A.5.</b>	Zaplacená daň z příjmů za běžnou činnost a za doměrky daně za minulá období (-)	- 629	- 144
<b>A.6.</b>	Příjmy a výdaje spojené s mimoř. účet. případy, které tvoří mimořádný výsledek hosp. včetně uhrazené splatné daně z příjmů z mimořádné činnosti	11	
<b>A.7.</b>	Přijaté dividendy a podíly na zisku (+)		
<b>A.***</b>	Čistý peněžní tok z provozní činnosti	66 990	1 498
<b>Peněžní toky z investiční činnosti</b>			
<b>B.1.</b>	Výdaje spojené s nabytím stálých aktiv	- 179 004	- 14 002
<b>B.2.</b>	Příjmy z prodeje stálých aktiv	3 909	- 6
<b>B.3.</b>	Půjčky a úvěry spřízněným osobám		
<b>B***</b>	Čistý peněžní tok vztahující se k investiční činnosti	- 175 095	- 14 008

Označ.	Text	Skutečnost ve sledovaném účetním období	Skutečnost v minulém účetním období
<b>Peněžní toky z finančních činností</b>			
<b>C.1.</b>	Dopady změn dlouhodobých závazků a krátkodobých závazků spadajících do oblasti finančních činností na peněžní prostředky a ekvivalenty	40 564	- 42 799
<b>C.2.</b>	Dopady změn vlastního kapitálu na peněžní prostředky a peněžní ekvivalenty	49 672	100 148
C.2.1.	Zvýšení peněžních prostředků a peněžních ekvivalentů z tit. zvýšení zákl. kapitálu, emisního ažia, event. rezervního fondu včetně složených záloh na toto zvýšení (+)	49 672	100 000
C.2.2.	Vyplacení podílu na vlastním kapitálu společníkům (-)		
C.2.3.	Další vklady peněžních prostředků společníků a akcionářů (+)		
C.2.4.	Úhrada ztráty společníky (+)		
C.2.5.	Přímé platby na vrub fondů (-)		148
C.2.6.	Vyplacené dividendy nebo podíly na zisku včetně zaplacené sráž. daně vztahující se k těmto nárokům a včetně finančního vypořádání se společníky v. o. s. a komplementáři u k. s. (-)		
<b>C.***</b>	Čistý peněžní tok vztahující se k finanční činnosti	90 236	57 349
<b>F.</b>	Čisté zvýšení, resp. snížení peněžních prostředků	- 17 869	44 839
<b>R.</b>	Stav peněžních prostředků a peněžních ekvivalentů na konci období	79 368	97 237

### 3.5 Přehled o změnách vlastního kapitálu ke dni 31. 12. 2010 (tis. Kč)

Označ.		Počáteční zůstatek	Zvýšení	Snížení	Konečný zůstatek
A.	Základní kapitál zapsaný v obchodním rejstříku (411)	310 302	41 105		351 407
B.	Základní kapitál nezapsaný v obchodním rejstříku (419)				
C.1	Základní kapitál (411+/-419)	310 302	xxx	xxx	xxx
C.2	Vlastní akcie a vlastní obchodní podíly (-252)				
C.	Základní kapitál (C.1 + C.2)	xxx	xxx	xxx	351 407
D.	Emisní ážio (412)				
E.	Rezervní fondy (421)	558			558
F.	Ostatní fondy ze zisku (422, 423, 427)				
G.	Kapitálové fondy (413)	148			148
H.	Rozdíly z přecenění nezahrnuté do hospodářského výsledku				
I.	Zisk účetních období (428 + D 431)				
J.	Ztráta účetních období (429 + MD 431)	- 15 749			- 15 749
K.	Zisk/ztráta za účetní období po zdanění	xxx	xxx	xxx	1 361
	Vlastní kapitál celkem (součet C až K)	295 259	41 105		337 725

## 3.6 Příloha k účetní závěrce za rok 2010

### 1. OBECNÉ ÚDAJE

**Letiště Ostrava, a.s. zakladatelskou listinou jako akciová společnost** dne 25. 9. 2003 a vznikla zapsáním do obchodního rejstříku soudu v Ostravě dne 3. března 2004.

#### Obecné informace

##### Popis účetní jednotky

Název:	Letiště Ostrava, a.s.
Sídlo:	Letiště Ostrava č. p. 401, 742 51 Mošnov
Právní forma:	Akciová společnost
IČ:	26827719
DIČ:	CZ26827719
Zápis:	KS Ostrava, sp. zn. oddíl B, vložka 2764
Datum vzniku:	3. 3. 2004
Datum zahájení činnosti:	3. 3. 2004
Oprávněný zástupce:	Představenstvo společnosti, a to tak, že navenek jednájí společně vždy dva členové představenstva, z nichž jeden musí být předsedou představenstva nebo místopředsedou představenstva.

Společnost má základní kapitál ve výši 351.407 tis. Kč. Z toho splaceno 322.975 tis. Kč.

Fyzické a právnické osoby podílející se více než 20 % na základním kapitálu společnosti a výše jejich podílu je:

100 % akcionářem Letiště Ostrava, a.s. je Moravskoslezský kraj.

#### Předmětem podnikání společnosti je:

- a) realitní činnost
- b) provozování veřejného mezinárodního letiště Ostrava-Mošnov
- c) směnářenská činnost
- d) montáž, údržba a servis telekomunikačních zařízení
- e) distribuce elektřiny
- f) distribuce plynu
- g) poskytování služeb při odbavovacím procesu na veřejném mezinárodním letišti Ostrava-Mošnov
- h) podniky zajišťující ostrahu majetku a osob
- i) poskytování technických služeb k ochraně majetku a osob
- j) nákup, prodej a skladování paliv a maziv včetně jejich dovozu s výjimkou jejich výhradního nákupu, prodeje a skladování paliv a maziv ve spotřebitelském balení do 50 kg na jeden kus balení
- k) technicko-organizační činnost v oblasti požární ochrany
- l) zprostředkování služeb
- m) správa a údržba nemovitostí
- n) poskytování technických služeb
- o) technické činnosti v dopravě
- p) specializovaný maloobchod
- q) montáž, opravy, revize a zkoušky vyhrazených elektrických zařízení
- r) provozování cestovní agentury
- s) poskytování telekomunikačních služeb

- t) montáž měřidel
- u) silniční motorová doprava osobní
- v) ubytovací služby
- w) obchod s elektřinou
- x) obchod s plynem

Účetní závěrka společnosti je sestavena k 31. 12. 2010.

#### Změny a dodatky v obchodním rejstříku v uplynulém účetním období

V průběhu roku 2010 došlo ke změně v zápisu v obchodním rejstříku, a to k zápisu navýšení základního kapitálu jediným akcionářem Moravskoslezským krajem, jak je popsáno níže v kapitole **Vlastní kapitál**.

V roce 2010 došlo ke změně členů Dozorčí rady.

#### Identifikace skupiny

Organizační jednotka není součástí skupiny.

#### Představenstvo společnosti

Předseda představenstva	Ing. Pavel Schneider
Místopředseda představenstva	Ing. Michaela Uherková
Člen představenstva	Ing. Michal Holubec

#### Dozorčí rada společnosti

Předseda	Miroslav Novák
Místopředseda	JUDr. Josef Babka
Člen dozorčí rady	Pavol Lukša
Člen dozorčí rady	doc. Ing. Marian Lebieczik, Ph.D.
Člen dozorčí rady	Ing. David Maňas
Člen dozorčí rady	Petr Gawlas
Člen dozorčí rady	Radovan Cyroň
Člen dozorčí rady	Radovan Řeháček
Člen dozorčí rady	Ing. Petr Vašek

#### V průběhu účetního období došlo k následujícím změnám v dozorčí radě společnosti:

Dne 31. 3. 2010 proběhly volby členů dozorčí rady z řad zaměstnanců. Nově zvolen byl pan Radovan Cyroň, který nahradil pana Petra Hazmuku, a znovu zvoleni byli pan Ing. Petr Vašek a pan Radovan Řeháček. Dále Rada kraje v působnosti valné hromady odvolala dne 15. 6. 2010 stávajícího člena dozorčí rady Mgr. Pavla Drobila a jmenovala dne 23. 6. 2010 nového člena Ing. Davida Maňase.

funkce	člen	platnost od	platnost do
člen	Petr Hazmuka		31. 3. 2010
člen	Radovan Cyroň	31. 3. 2010	
člen	Mgr. Pavel Drobil		15. 6. 2010
člen	Ing. David Maňas	23. 6. 2010	

## 2. ÚČETNÍ METODY A OBECNÉ ÚČETNÍ ZÁSADY

Účetnictví společnosti je vedeno a účetní závěrka byla sestavena v souladu se zákonem č. 563/1991 Sb., o účetnictví v platném znění, vyhláškou č. 500/2002 Sb., kterou se provádějí některá ustanovení zákona č. 563/1991 Sb. o účetnictví, pro účetní jednotky, které jsou podnikateli účtujícími v soustavě podvojného účetnictví, v platném znění a Českými účetními standardy pro podnikatele v platném znění.

Účetnictví respektuje obecné účetní zásady, především zásadu o oceňování majetku historickými cenami, zásadu účtování ve věcné a časové souvislosti, zásadu opatrnosti a předpoklad schopnosti účetní jednotky pokračovat ve svých aktivitách.

Údaje v této účetní závěrce jsou vyjádřeny v tisících korunách českých (Kč).

## 3. PŘEHLED VÝZNAMNÝCH ÚČETNÍCH PRAVIDEL A POSTUPŮ

### Dlouhodobý hmotný majetek

Dlouhodobým hmotným majetkem se rozumí majetek, jehož doba použitelnosti je delší než jeden rok a jehož ocenění je vyšší než 40 tis. Kč v jednotlivém případě.

Nakoupený dlouhodobý hmotný majetek je oceněn pořizovací cenou.

Ocenění dlouhodobého hmotného majetku vytvořeného vlastní činností zahrnuje přímé náklady, nepřímé náklady bezprostředně související s vytvořením majetku vlastní činností (výrobní režie), popřípadě nepřímé náklady správního charakteru, pokud vytvoření majetku přesahuje období jednoho účetního období.

Technické zhodnocení, pokud převýšilo u jednotlivého majetku v úhrnu za zdaňovací období částku 40 tis. Kč, zvyšuje pořizovací cenu dlouhodobého hmotného majetku.

Pořizovací cena dlouhodobého hmotného majetku, s výjimkou pozemků a nedokončených investic, je odpisována po dobu odhadované životnosti majetku lineární metodou následujícím způsobem:

	<b>Metoda odpisování (lineární, zrychlená, výkonová)</b>	<b>Počet let / %</b>
Budovy	lineárně	30
Ostatní stavby	lineárně	10
Stroje a přístroje	lineárně	5
Dopravní prostředky	lineárně	5
Inventář	lineárně	3

Majetek pořízený formou finančního pronájmu je odpisován u pronajímatele.

Technická zhodnocení na najatém dlouhodobém hmotném majetku jsou odpisována lineární metodou po dobu trvání nájemní smlouvy nebo po dobu odhadované životnosti, a to vždy po tu dobu, která je kratší.

Majetek pořízený formou smlouvy o nájmu podniku nebo jeho části je odpisován společnostmi jakožto nájemcem na základě smlouvy.

Zisky či ztráty z prodeje nebo vyřazení majetku jsou určeny jako rozdíl mezi výnosy z prodeje a účetní zůstatkovou hodnotou majetku k datu prodeje a jsou účtovány do výkazu zisku a ztráty.

### Dlouhodobý nehmotný majetek

Dlouhodobým nehmotným majetkem se rozumí majetek, jehož doba použitelnosti je delší než jeden rok a jehož ocenění je v případě zřizovacích výdajů vyšší než 60 tis. Kč a v ostatních případech vyšší než 60 tis. Kč v jednotlivém případě.

Dlouhodobým nehmotným majetkem se rozumí, kromě jiného, nehmotné výsledky vývoje s dobou použitelnosti delší než jeden rok.

Nakoupený dlouhodobý nehmotný majetek je oceněn pořizovací cenou.

Technické zhodnocení, pokud převýšilo u jednotlivého majetku v úhrnu za zdaňovací období částku 40 tis. Kč, zvyšuje pořizovací cenu dlouhodobého nehmotného majetku.

Dlouhodobý nehmotný majetek je odpisován lineárně na základě jeho předpokládané doby životnosti následujícím způsobem:

	Metoda odpisování (lineární, zrychlená, výkonová)	Počet let / %
Nehmotné výsledky výzkumu a vývoje		
Software	lineárně	3
Ocenitelná práva		
Jiný dlouhodobý nehmotný majetek		

### Patenty a ochranné známky

K rozvahovému dni účetní jednotka neevidovala patenty a ochranné známky.

### Dlouhodobý finanční majetek

Dlouhodobým finančním majetkem se rozumí zejména půjčky s dobou splatnosti delší než jeden rok, dále majetkové účasti, realizovatelné cenné papíry a podíly a dlužné cenné papíry se splatností nad 1 rok držené do splatnosti.

### Krátkodobý finanční majetek

Krátkodobý finanční majetek tvoří cenné papíry k obchodování, dlužné cenné papíry se splatností do 1 roku držené do splatnosti, vlastní akcie, vlastní dluhopisy a ostatní realizovatelné cenné papíry. K rozvahovému dni společnost tento krátkodobý finanční majetek neeviduje.

### Deriváty

K datu účetní závěrky společnost deriváty neeviduje.

## Zásoby

Nakupované zásoby jsou oceňovány pořizovacími cenami. Pořizovací cena zahrnuje cenu pořízení a vedlejší pořizovací náklady – zejména celní poplatky, dopravné a skladovací poplatky, provize, pojistné a skonto. Z vnitropodnikových služeb souvisejících s pořizováním zásob nákupem a se zpracováním zásob se do pořizovací ceny aktivuje pouze přepravné a vlastní náklady na zpracování materiálu.

Výdaje zásob ze skladu jsou účtovány cenami zjištěnými váženým aritmetickým průměrem/pevnými skladovými cenami.

## Způsob tvorby opravných položek

Opravné položky k zásobám jsou tvořeny v případech, kdy snížení ocenění zásob v účetnictví není trvalého charakteru, zejména na základě věkové analýzy zásob a to tak, že u zásob, u kterých nedošlo v průběhu jednoho roku k jejich pohybu, by byla vytvářena opravná položka ve výši 100 % jejich pořizovací ceny.

## Pohledávky

Pohledávky jsou při vzniku oceňovány jmenovitou hodnotou, následně sníženou o příslušné opravné položky k pochybným a nedobytným částkám.

## Způsob tvorby opravných položek

Opravné položky k nepromlčeným pohledávkám splatným po 31. 12. 1994, jejichž rozvahová hodnota v okamžiku vzniku nepřesáhne 200.000,- Kč a jejichž tvorba je výdajem (nákladem) na dosažení, zjištění a udržení příjmů, mohou poplatníci daně z příjmů v období, za které se podává daňové přiznání, tvořit k pohledávkám, u kterých uplynulo více jak 6 měsíců po sjednané lhůtě splatnosti, opravnou položku až do výše 20% neuhrazené hodnoty pohledávky. Tvorba výše opravné položky závisí na individuálním prozkoumání pohledávky z hlediska stavu soudního nebo správního řízení. U těchto pohledávek je pak možnost uplatnit následující výši opravné položky:

- od konce sjednané lhůty splatnosti uplynulo více jak 6 měsíců .....až do výše 20%
- od konce sjednané lhůty splatnosti uplynulo více jak 12 měsíců .....až do výše 33%
- od konce sjednané lhůty splatnosti uplynulo více jak 18 měsíců .....až do výše 50%
- od konce sjednané lhůty splatnosti uplynulo více jak 24 měsíců .....až do výše 66%
- od konce sjednané lhůty splatnosti uplynulo více jak 30 měsíců .....až do výše 80%
- od konce sjednané lhůty splatnosti uplynulo více jak 36 měsíců .....až do výše 100%

Opravné položky k pohledávkám za dlužníky v konkursním řízení mohou poplatníci tvořit až do výše její rozvahové hodnoty nepromlčených pohledávek přihlášených u soudů ve lhůtě stanovené usnesením soudu o prohlášení konkurzu (tj. do 100%).

## Závazky z obchodních vztahů

Závazky z obchodních vztahů jsou zaúčtovány ve jmenovité hodnotě.

## Úvěry

Úvěry jsou zaúčtovány ve jmenovité hodnotě.

Za krátkodobý úvěr se považuje i část dlouhodobých úvěrů, která je splatná do jednoho roku od data účetní závěrky.

Úroky z půjček a úvěrů jsou účtovány výsledkově a nejsou připisovány k jistině úvěru nebo půjčky. Úroky jsou časově rozlišovány tak, aby byl zachován aktuální princip a ovlivnily výsledek hospodaření toho účetního období, kterého se týkají.

### **Rezervy**

Účetní jednotka rezervy netvořila.

### **Přepočty údajů v cizích měnách na českou měnu**

Účetní operace v cizích měnách prováděné během roku jsou účtovány kurzem České národní banky platným ke dni uskutečnění účetního případu.

K datu účetní závěrky jsou relevantní aktiva a pasiva přepočtena kurzem ČNB platnému k datu, ke kterému je účetní závěrka sestavena.

### **Finanční leasing**

Finančním leasingem se rozumí pořízení dlouhodobého hmotného majetku způsobem, při kterém se po uplynutí nebo v průběhu sjednané doby úplatného užívání majetku uživatelem převádí vlastnictví majetku z vlastníka na uživatele a uživatel do převodu vlastnictví hradí platby za nabytí v rámci nákladů.

Navýšená první splátka finančního leasingu je časově rozlišena a rozpouštěna po dobu pronájmu do nákladů.

Technické zhodnocení se odpisuje v průběhu nájmu. Po převzetí najatého majetku do vlastnictví nájemce se pořizovací cena technického zhodnocení zvýší o ocenění převzatého majetku a pokračuje se v odpisování z takto zvýšené pořizovací ceny.

Záloha na budoucí splátky je zaúčtována na poskytnuté provozní zálohy.

### **Daně**

#### **Daňové odpisy dlouhodobého majetku**

Pro účely výpočtu daňových odpisů je použita zrychlená metoda nebo lineární metoda odepisování, a to na základě individuálního posouzení předpokládaného opotřebení majetku.

#### **Splatná daň**

Splatná daň za účetní období vychází ze zdanitelného zisku. Zdanitelný zisk se odlišuje od čistého zisku vykázaného ve výsledovce, neboť nezahrnuje položky výnosů nebo nákladů, které jsou zdanitelné nebo uznatelné v jiných obdobích, a dále nezahrnuje položky, které nepodléhají dani ani nejsou daňově odpočitatelné. Závazek společnosti z titulu splatné daně je vypočítán pomocí daňových sazeb platných k datu účetní závěrky.

#### **Odložená daň**

Výpočet odložené daně je založen na závazkové metodě vycházející z rozvahového přístupu.

Účetní hodnota odložené daňové pohledávky je k datu účetní závěrky posuzována a snížena v rozsahu, v jakém již není pravděpodobné, že bude k dispozici dostatečný zdanitelný zisk, proti němuž by bylo možno tuto pohledávku nebo její část uplatnit.

Odložená daň je zaúčtována do výsledovky s výjimkou případů, kdy se vztahuje k položkám účtovaným přímo do vlastního kapitálu a kdy je také související odložená daň zahrnuta do vlastního kapitálu.

Odložené daňové pohledávky a závazky jsou vzájemně započítány a v rozvaze vykázány v celkové netto hodnotě s výjimkou případů, kdy nelze některé dílčí daňové pohledávky započítávat proti dílčím daňovým závazkům.

### **Snížení hodnoty**

Ke každému rozvahovému dni společnost prověřuje účetní hodnotu svého majetku, aby objevila náznaky toho, zda nedošlo ke ztrátě ze snížení hodnoty majetku. Existují-li takové signály, je odhadnuta realizovatelná hodnota majetku a určen případný rozsah ztráty ze snížení hodnoty. Není-li možno realizovatelnou hodnotu jednotlivých položek majetku odhadnout, určí společnost realizovatelnou hodnotu výnosové jednotky, ke které majetek patří.

Realizovatelná hodnota představuje vyšší z hodnot čisté prodejní ceny a hodnoty z užívání. Při posuzování hodnoty z užívání jsou odhadované budoucí peněžní toky diskontovány na svou současnou hodnotu prostřednictvím diskontní sazby před zdaněním, která zohledňuje současný tržní odhad časové hodnoty peněz a rizik konkrétně souvisejících s daným aktivem.

Pokud je podle odhadu realizovatelná hodnota majetku (nebo výnosové jednotky) nižší než jeho účetní hodnota, je účetní hodnota majetku (výnosové jednotky) snížena na hodnotu realizovatelnou.

### **Výpůjční náklady**

Veškeré ostatní výpůjční náklady jsou zaúčtovány do výsledovky v období, v němž vznikají.

### **Státní dotace**

Dotace k úhradě nákladů se účtují do ostatních provozních a finančních výnosů ve věcné a časové souvislosti s účtováním nákladů na stanovený účel. Dotace na pořízení dlouhodobého nehmotného nebo hmotného majetku a technického zhodnocení a dotace na úhradu úroků zahrnovaných do pořizovací ceny snižuje jejich pořizovací cenu.

### **Výnosy**

Výnosy jsou zaúčtovány v hodnotě přijatého plnění nebo plnění, které bude přijato, a představují pohledávky za zboží a služby poskytnuté v průběhu běžné činnosti, po odečtení slev, daně z přidané hodnoty a dalších daní souvisejících s prodeji.

Tržby z prodeje zboží jsou zaúčtovány v okamžiku, kdy dojde k doručení zboží a převedení práv vztahujících se k tomuto zboží.

### **Použití odhadů**

Sestavení účetní závěrky vyžaduje, aby vedení společnosti používalo odhady a předpoklady, jež mají vliv na vykazované hodnoty majetku a závazků k datu účetní závěrky a na vykazovanou výši výnosů a nákladů za sledované období. Vedení společnosti stanovilo tyto odhady a předpoklady na základě všech jemu dostupných relevantních informací. Nicméně, jak vyplývá z podstaty odhadu, skutečné hodnoty v budoucnu se mohou od těchto odhadů odlišovat.

### Mimořádné náklady a mimořádné výnosy

Tyto položky obsahují výnosy/náklady z operací zcela mimořádných vzhledem k běžné činnosti účetní jednotky, jakož i výnosy/náklady z mimořádných událostí nahodile se vyskytujících.

### Změny způsobu oceňování, postupů odpisování a postupů účtování oproti předcházejícímu účetnímu období

V roce 2010 nedošlo ke změnám v oceňování a účetních metodách oproti roku 2009.

### Přehled o peněžních tocích

Přehled o peněžních tocích byl sestaven nepřímou metodou. Peněžní ekvivalenty představují krátkodobý likvidní majetek, který lze snadno a pohotově převést na předem známou částku v hotovosti. Peněžní prostředky a peněžní ekvivalenty lze analyzovat takto:

(v tis. Kč)

	31.12.2010	31.12.2009
Pokladní hotovost a peníze na cestě	179	206
Ceniny	49	59
Účty v bankách	79 140	96 972
<b>Peněžní prostředky a peněžní ekvivalenty celkem</b>	<b>79 368</b>	<b>97 237</b>

Peněžní toky z provozních, investičních nebo finančních činností jsou uvedeny v přehledu o peněžních tocích nekompenzovaně.

## 4. DOPLŇUJÍCÍ ÚDAJE K ROZVAZE A VÝKAZU ZISKU A ZTRÁTY

### Dlouhodobý majetek

#### Dlouhodobý nehmotný majetek

Pořizovací cena (v tis. Kč)

	Stav k 31.12.2008	Přírůstky	Úbytky	Stav k 31.12.2009	Přírůstky	Úbytky	Stav k 31.12.2010
Software	6 484	504	0	6 988	70	0	7 058
Nedokončený DNM	0	0	0	0	1 958	940	1 018
Poskytnuté zálohy na DNM	0	0	0	0	0	0	0
<b>Celkem</b>	<b>6 484</b>	<b>504</b>	<b>0</b>	<b>6 988</b>	<b>2 028</b>	<b>940</b>	<b>8 076</b>

Oprávký (v tis. Kč)

	Stav k 31.12.2008	Přírůstky	Úbytky	Stav k 31.12.2009	Přírůstky	Úbytky	Stav k 31.12.2010
Software	4 748	1 550	0	6 298	436	0	6 734
Poskytnuté zálohy na DNM	0	0	0	0	0	0	0
<b>Celkem</b>	<b>4 748</b>	<b>1 550</b>	<b>0</b>	<b>6 298</b>	<b>436</b>	<b>0</b>	<b>6 734</b>

### Zůstatková hodnota (v tis. Kč)

	Stav k 31.12.2009	Stav k 31.12.2010
Software	690	324
Nedokončený DNM	0	1 018
Poskytnuté zálohy na DNM	0	0
<b>Celkem</b>	<b>690</b>	<b>1 342</b>

Společnost neeviduje majetek, který by měl výrazně jinou hodnotu, než ve které je vykazován v účetní závěrce, ani nevlastní majetek, který není v účetnictví zachycen.

Společnost v rozvaze vykazuje cizí nehmotný majetek, a to majetek spravovaný na základě smlouvy o nájmu podniku, který je již plně účetně odepsán.

### Nehmotný majetek vytvořený vlastní činností

Účetní jednotka nevytvořila nehmotný majetek vlastní činností.

### Dlouhodobý hmotný majetek

Pořizovací cena (v tis. Kč)

	Stav k 31.12.2008	Přírůstky	Úbytky	Stav k 31.12.2009	Přírůstky	Úbytky	Stav k 31.12.2010
Pozemky	201 798	93	148	201 743	0	0	201 743
Stavby	1 347 686	4 078	11	1 351 753	96 446	42 583	1 405 616
Samostatné movité věci	83 093	73 013	82	156 024	12 932	7 736	161 220
- Stroje a zařízení	75 012	70 681	0	145 693	7 763	7 297	146 159
- Dopravní prostředky	1 636	2 013	0	3 649	4 949	331	8 267
- Inventář	6 445	319	82	6 682	220	108	6 794
Jiný DHM	0	0	0	0	0	0	0
Nedokončený DHM	74 706	52 841	115 953	11 594	262 634	176 547	97 681
Zálohy na DHM	0	505	0	505	0	0	505
Oceňovací rozdíl k nabytému majetku	0	0	0	0	0	0	0
<b>Celkem</b>	<b>1 707 283</b>	<b>130 530</b>	<b>116 194</b>	<b>1 721 619</b>	<b>372 012</b>	<b>226 866</b>	<b>1 866 765</b>

### Oprávky (v tis. Kč)

	Stav k 31.12.2008	Přírůstky	Úbytky	Stav k 31.12.2009	Přírůstky	Úbytky	Stav k 31.12.2010
Pozemky	0			0			0
Stavby	667 224	27 430	11	694 643	41 672	42 583	693 732
Samostatné movité věci	16 324	13 776	82	30 018	22 530	7 735	44 813
- Stroje a zařízení	14 535	10 905	0	25 440	19 318	7 297	37 461
- Dopravní prostředky	76	399	0	475	1 180	331	1 324
- Inventář	1 713	2 472	82	4 103	2 032	107	6 028
Jiný DHM	0	0	0	0	0	0	0
Nedokončený DHM	0	0	0	0	0	0	0
Zálohy na DHM	0	0	0	0	0	0	0
Oceňovací rozdíl k nabytému majetku	0	0	0	0	0	0	0
<b>Celkem</b>	<b>683 548</b>	<b>41 206</b>	<b>93</b>	<b>724 661</b>	<b>64 202</b>	<b>50 318</b>	<b>738 545</b>

## Zůstatková hodnota (v tis. Kč)

	<b>Stav k 31.12.2009</b>	<b>Stav k 31.12.2010</b>
Pozemky	<b>201 743</b>	<b>201 743</b>
Stavby	<b>657 110</b>	<b>711 884</b>
Samostatné movité věci	<b>126 006</b>	<b>116 407</b>
- Stroje a zařízení	120 253	108 698
- Dopravní prostředky	3 174	6 943
- Inventář	2 579	766
Jiný DHM	0	0
Nedokončený DHM	<b>11 594</b>	<b>97 681</b>
Zálohy na DHM	505	505
<b>C e l k e m</b>	<b>996 958</b>	<b>1 128 220</b>

Společnost pořídila v roce 2010 hmotný majetek účtovaný přímo do nákladů v částce 342 tis. Kč a v roce 2009 795 tis. Kč. Tento majetek představuje drobný hmotný majetek, což jsou ostatní movité věci a soubory movitých věcí s dobou použitelnosti delší než jeden rok nevykázané v položce dlouhodobého majetku – účtuje se o nich jako o zásobách přímo jednorázově do nákladů.

Společnost neeviduje hmotný majetek, který by měl výrazně jinou hodnotu, než ve které je vykazován v účetní závěrce, ani nevlastní majetek, který není v účetnictví zachycen.

Společnost v rozvaze vykazuje cizí hmotný majetek, a to majetek spravovaný na základě smlouvy o nájmu podniku v celkové netto hodnotě 784.171 tis. Kč.

## Dlouhodobý majetek zatížený zástavním právem 2010 (v tis. Kč)

<b>Popis majetku</b>	<b>Účetní zůstatková hodnota</b>	<b>Popis, rozsah a účel zástavního práva/věcného břemena</b>	<b>Hodnota zajištěného závazku</b>
Hangár, parc. č. st. 328	24 500	zástavní právo včetně všech součástí a příslušenství	35 459
Montovaná hala, parc. st. č. 353	1 106	zástavní právo včetně všech součástí a příslušenství	
Budova požární stanice, parc. st. č. 349	5 864	zástavní právo včetně všech součástí a příslušenství	
Budova garáží, parc. st. č. 350	3 555	zástavní právo včetně všech součástí a příslušenství	
Skladová hala Hard, parc. st. č. 352	3 647	zástavní právo včetně všech součástí a příslušenství	
Budova ZUL 136, parc. st. č. 259	719	zástavní právo včetně všech součástí a příslušenství	
Garáže dílny STS-143, parc. st. č. 358	803	zástavní právo včetně všech součástí a příslušenství	
Hala Hard 209, parc. st. č. 373	2 221	zástavní právo včetně všech součástí a příslušenství	32 095
<b>Celkem</b>	<b>42 415</b>		<b>67 554</b>

Úvěr otevřen s možností čerpání až do výše 200.000 tis. Kč. Hodnota zajištěného závazku je vždy dle průběžného čerpání úvěru v tranších, dle platné úvěrové smlouvy.

### Majetek najatý formou finančního leasingu

Finanční leasing s následnou koupí najaté věci (v tis. Kč)

Popis předmětu/skupiny předmětů	Datum zahájení	Doba trvání v měsících	Celková hodnota leasingu	Skutečně uhrazené splátky k 31.12.2009	Uhrazené splátky za rok k 31.12.2010	Splatno v roce 2011	Splatno v dalších letech
Dopravní prostředky	2007-2013	36-60	37 447	24 323	9 315	3 612	197
Stroje	2008-2014	36-60	13 541	857	2 711	2 711	7 262
<b>Celkem</b>	<b>0</b>	<b>0</b>	<b>50 988</b>	<b>25 180</b>	<b>12 026</b>	<b>6 323</b>	<b>7 459</b>

Uvedené údaje jsou včetně daně z přidané hodnoty, kromě nájmů za finanční leasing osobních automobilů, u kterých nelze uplatnit nárok na odpočet DPH.

### Operativní leasing

Účetní jednotka ve sledovaném období nevyžívala majetek formou operativního leasingu.

### Dlouhodobý finanční majetek

Účetní jednotka neeviduje dlouhodobý finanční majetek.

### Podíly v ovládaných a řízených osobách

Účetní jednotka nemá v roce 2010 a ani v roce 2009 neměla podíly v ovládaných ani řízených osobách.

### Podíly v účetních jednotkách pod podstatným vlivem

Účetní jednotka nemá v roce 2010 a ani neměla v roce 2009 podíly v účetních jednotkách pod podstatným vlivem.

### Dohody mezi společníky

Účetní jednotka nemá podíl na základním kapitálu jiné společnosti.

### Realizovatelné dlouhodobé cenné papíry a podíly

Účetní jednotka nerealizovala dlouhodobé cenné papíry ani podíly.

### Půjčky a úvěry – ovládající a řízená osoba, podstatný vliv

Účetní jednotka o úroky z půjček a úvěrů nezvyšuje jejich jistinu. Účetní jednotka neuzavřela smlouvu o úvěru nebo půjčce s ovládající osobou.

### Ostatní dlužné cenné papíry držené do splatnosti

Účetní jednotka nevlastní dlužné cenné papíry.

### Pořizovaný dlouhodobý finanční majetek

Účetní jednotka nepořídila dlouhodobý finanční majetek.

### Dlouhodobý finanční majetek zatížený zástavním právem

Účetní jednotka nevlastní dlouhodobý finanční majetek zatížený zástavním právem.

## Zásoby

Účetní jednotka neručila hodnotami zásob pro úvěry.

## Pohledávky

Krátkodobé pohledávky z obchodního styku

### Pohledávky, které k rozvahovému dni jsou po splatnosti déle než 5 let.

Účetní jednotka neeviduje v rozvaze pohledávky po splatnosti déle než 5 let.

Vytvořené opravné položky k pohledávkám z obchodního styku (v tis. Kč)

Firma	Opravná položka 2009	Opravná položka 2010
Stav vytvořených	5 337	8 658
<b>CELKEM</b>	<b>5 337</b>	<b>8 658</b>

Změnu opravné položky lze rozčlenit následovně (v tis. Kč):

	2009	2010
Počáteční stav k 1. lednu	1 003	5 337
Tvorba	5 233	8 493
Rozpuštění	899	5 172
<b>Konečný zůstatek k 31. prosince</b>	<b>5 337</b>	<b>8 658</b>

## Dlouhodobé pohledávky k podnikům ve skupině

### Dlouhodobé pohledávky z obchodních vztahů

Účetní jednotka nemá dlouhodobé pohledávky k podnikům ve skupině.

### Dlouhodobé pohledávky – úvěry a půjčky

Účetní jednotka neposkytla žádné úvěry a půjčky.

## Krátkodobé pohledávky

Věková struktura pohledávek z obchodních vztahů (v tis. Kč)

Rok	Kategorie	Do splatnosti	Po splatnosti					Celkem po splatnosti	CELKEM
			0 - 90 dní	91 - 180 dní	181 - 360 dní	1 - 2 roky	2 a více let		
2009	Brutto	11 414	8 492	4 162	172	366	216	13 408	<b>24 822</b>
	Opravné položky	174	1 775	3 161	41		186	5 163	<b>5 337</b>
	Netto	<b>11 240</b>	<b>6 717</b>	<b>1 001</b>	<b>131</b>	<b>366</b>	<b>30</b>	<b>8 245</b>	<b>19 485</b>
2010	Brutto	12 332	6 269	1 986	4 781	5 341	230	18 607	<b>30 939</b>
	Opravné položky		486	245	2 482	5 445		8 658	<b>8 658</b>
	Netto	<b>12 332</b>	<b>5 783</b>	<b>1 741</b>	<b>2 299</b>	<b>-104</b>	<b>230</b>	<b>9 949</b>	<b>22 281</b>

### Pohledávky k podnikům ve skupině

Krátkodobé pohledávky – úvěry a půjčky

Účetní jednotka neposkytla žádné úvěry a půjčky ve skupině.

### Krátkodobé pohledávky k podnikům ve skupině

Krátkodobé pohledávky z obchodních vztahů

Účetní jednotka nemá krátkodobé pohledávky k podnikům ve skupině.

### Krátkodobý finanční majetek

(v tis. Kč)

	Stav k 31.12.2010	Stav k 31.12.2009
Pokladna	179	206
Ceniny	49	59
<b>Peníze</b>	<b>228</b>	<b>265</b>
Běžné účty	79 140	96 972
<b>Účty v bankách</b>	<b>79 140</b>	<b>96 972</b>
<b>Krátkodobé cenné papíry a podíly</b>	<b>0</b>	<b>0</b>
<b>Krátkodobý finanční majetek celkem</b>	<b>79 368</b>	<b>97 237</b>

### Časové rozlišení aktivní

Náklady příští období

- uhrazená mimořádná leasingová splátka ve výši 86 tis. Kč, která bude časově uplatňována do nákladů
- časové rozlišení uhrazeného pojistného a předplatného ve výši 955 tis. Kč

### Vlastní kapitál

#### Změny vlastního kapitálu

V roce 2010 došlo jediným akcionářem – Moravskoslezským krajem - k navýšení základního kapitálu v celkové výši 41.105 tis. Kč. Peněžním vkladem bylo dne 14. 12. 2010 bylo splaceno 12.673 tis. Kč. Dle smlouvy o upsání akcií bude zbývající část peněžního vkladu ve výši 28.432 tis. Kč splacena do 1 roku od data rozhodnutí akcionáře o zvýšení základního kapitálu.

Dle smlouvy o upsání akcií uzavřené s jediným akcionářem – Moravskoslezským krajem v roce 2009 byla dne 30. 9. 2010 splacena zbývající část vkladu ve výši 37.000 tis. Kč.

### Oceňovací rozdíly z přecenění majetku a závazků

Pohyby na účtu Oceňovací rozdíly z přecenění majetku a závazků:

Účetní jednotka neúčtovala ani v roce 2010 ani v roce 2009 o oceňovacích rozdílech z přecenění majetku a závazků.

### Rezervy

V roce 2010 účetní jednotka rezervy netvořila.

V roce 2009 byla zrušena rezerva vytvořená v roce 2008 ve výši 600 tis. Kč.

## Závazky

### Dlouhodobé závazky

Celková výše dlouhodobých závazků, jež mají k 31. 12. 2010 dobu splatnosti delší než jeden rok je 804.966 tis. Kč, k 31. 12. 2009 tato částka představovala 764.402 tis. Kč. Tento závazek vyplývá ze Smlouvy o nájmu podniku.

- Dlouhodobý závazek vůči MSK z nájemní smlouvy 784.171 tis. Kč
- Dlouhodobý závazek z nájmu vůči MSK 2.826 tis. Kč
- Dlouhodobý závazek vůči MSK z kupních smluv 15.697 tis. Kč
- Odložený daňový závazek 2.272 tis. Kč

Účetní jednotka neneviduje dlouhodobé závazky neuvedené v rozvaze.

### Dlouhodobé závazky k podnikům ve skupině

#### Dlouhodobé závazky z obchodních vztahů

Účetní jednotka má dlouhodobé závazky k podnikům ve skupině, a to pouze dlouhodobé závazky vůči jedinému akcionáři uvedené v bodu [Dlouhodobé závazky](#)

#### Dlouhodobé závazky – úvěry a půjčky

Účetní jednotka nemá závazky k podnikům ve skupině ve formě úvěrů nebo půjček.

### Dlouhodobé závazky kryté podle zástavního práva nebo zajištěné jiným způsobem

Účetní jednotka neneviduje závazky kryté zástavním právem.

## Krátkodobé závazky

Věková struktura krátkodobých závazků z obchodních vztahů  
(v tis. Kč)

Rok	Kategorie	Do splatnosti	Po splatnosti					Celkem po splatnosti	CELKEM
			0 – 90 dní	91 - 180 dní	181 – 360 dní	1 - 2 roky	2 a více let		
2010	Krátkodobé	27 805						0	27 805
2009	Krátkodobé	30 632						0	30 632

### Závazky k podnikům ve skupině

#### Krátkodobé závazky z obchodních vztahů

Účetní jednotka má krátkodobé závazky k podnikům ve skupině, a to vůči MSK ve výši 6.696 tis. Kč.

#### Krátkodobé závazky – úvěry a půjčky

Účetní jednotka nemá krátkodobé závazky k podnikům ve skupině ve formě úvěrů nebo půjček.

### Závazky kryté podle zástavního práva nebo zajištěné jiným způsobem

Účetní jednotka ručí za dva bankovní úvěry poskytnuté Českou spořitelnou a.s. budoucími pohledávkami z obchodního styku. K 31. 12. 2010 bylo z celkové výše poskytnutého úvěru nesplaceno 35.459 tis. Kč a 32.095 tis. Kč.

## Bankovní úvěry

### Bankovní úvěry dlouhodobé

2010 (v tis. Kč)

Banka - věřitel	Měna	Zůstatek k 31.12.2010	Zůstatek k 31.12.2009	Úroková sazba 2010	Forma zajištění 2010
Česká spořitelna, a.s. úvěr č. 8153-001 CAT II	CZK	25 459	35 459	Proměnná = referenční sazba + 0,43% per annum	zástava nemovitosti a pohledávek
<b>Celkem</b>		<b>25 459</b>	<b>35 459</b>	<b>0</b>	<b>0</b>

Splátkový kalendář (v tis. Kč)

Banka - věřitel	2012	2013	V dalších obdobích
Česká spořitelna, a.s. úvěr č.8153-001	10 000	15 459	0
<b>Celkem</b>	<b>10 000</b>	<b>15 459</b>	<b>0</b>

Splácení úvěru č. 8153-003 až 8153-006 probíhá po jednotlivých tranších, které jsou hrazeny z obdržených dotací. Žádosti o přiznání dotace se předkládají ÚRR průběžně dle harmonogramu monitorovacích hlášení uvedených v dotační smlouvě.

### Krátkodobé bankovní úvěry a krátkodobé finanční výpomoci

Bankovní úvěr:

Banka - věřitel	Měna	Zůstatek k 31.12.2010	Zůstatek k 31.12.2009	Úroková sazba 2010	Forma zajištění 2010
Česká spořitelna, a.s. úvěr č.8153-001 II	CAT CZK	10 000	10 000	Proměnná = referenční sazba + 0,43% per annum	zástava nemovitosti a pohledávek
Česká spořitelna, a.s. úvěr č. 8153-003 až 8153-006 SaZI HZS	CZK	32 094	2 617	Proměnná = referenční sazba + 2,6% per annum	zástava nemovitostí a pohledávek
<b>Celkem</b>		<b>42 094</b>	<b>12 617</b>		

#### 2010

Účetní jednotka nečerpala krátkodobý úvěr – kontokorent.

Účetní jednotka čerpala zákaznický úvěr od ČSOB Leasingu ve výši 230 tis. Kč na pořízení majetku.

#### 2009

Účetní jednotka čerpala zákaznický úvěr od ČSOB Leasingu ve výši 494 tis. Kč na pořízení majetku.

### Derivátové finanční nástroje

Společnost neúčtuje o finančních derivátech jako o finančních derivátech určených k obchodování nebo jako o zajišťovacích finančních derivátech.

## Daň z příjmů

### Odložená daň

Odložený daňový závazek lze analyzovat následovně:

Odložená daň z titulu (v tis. Kč)

Titul pro odloženou daňovou pohledávku-závazek	Stav k 31.12.2010	Stav k 31.12.2009
Rozdíl mezi zůstatkovou čtení a daňovou cenou dlouhodobého majetku -závazek	2 272	2 510
Daňová ztráta minulých let - pohledávka	0	257
<b>Celkem</b>	<b>2 272</b>	<b>2 253</b>
<b>Daně celkem</b>	<b>2 272</b>	<b>2 253</b>

Odložená daňová pohledávka – rozpis	Stav k 31.12.2010	Stav k 31.12.2009
Účtovaná pohledávka	19	257
Neúčtovaná pohledávka	0	0
<b>CELKEM</b>	<b>19</b>	<b>257</b>

(v tis. Kč)

Analýza změny zůstatku	
<b>K 1.1.2010</b>	<b>-2 253</b>
Zaúčtování dříve neúčtované pohledávky	0
Běžné změny účtované proti výkazu zisku a ztráty	-19
<b>Účtováno celkem proti výkazu zisku a ztráty</b>	<b>-19</b>
Změna metody	0
Běžné změny účtované proti vlastnímu kapitálu	0
<b>Účtováno celkem proti vlastnímu kapitálu</b>	<b>0</b>
<b>K 31.12.2010</b>	<b>-2 272</b>

## Daňový náklad (výnos)

Výše daně za rok může být porovnána se ziskem dle výsledovky následovně:  
(v tis. Kč)

	Stav k 31.12.2010	Stav k 31.12.2009
Zisk před zdaněním	1 990	-5 737
Sazba daně z příjmu	19	20
Připočitatelné položky k základu daně	3 878	17 539
Odčitatelné položky k základu daně	722	1 716
Základ daně před úpravou	5 146	10 086
Uplatnění daňové ztráty, darů apod.	1 354	9 706
Základ daně před úpravou	3 792	380
Odečet darů	87	19
Základ daně po úpravě	3 705	361
Daň	704	72
Slevy na dani	94	72
<b>Celková daňová povinnost</b>	<b>610</b>	<b>0</b>
Doměrky daně minulých let		
Opravy odhadů daně minulých období		
Odložená daň	19	144
<b>Celkem daň z příjmů za běžnou činnost a z mimořádné činnosti</b>	<b>629</b>	<b>144</b>
<b>Efektivní daňová sazba</b>	<b>32</b>	<b>-3</b>

## Splatné závazky z titulu sociálního a zdravotního pojištění a daňové nedoplatky

Výše splatných závazků z titulu pojistného na sociální zabezpečení a příspěvku na státní politiku zaměstnanosti činila 2.222 tis. Kč k 31. 12. 2010 (1.424 tis. Kč k 31. 12. 2009).

Výše splatných závazků z titulu veřejného zdravotního pojištění činila 958 tis. Kč k 31. 12. 2010 (626 tis. Kč k 31. 12. 009). Jedná se o závazky z titulu mezd za měsíc prosinec.

Společnost nemá vůči místně příslušným finančním orgánům daňové nedoplatky.

Společnosti nebyla doměřena splatná daň z příjmů za minulá účetní období.

Výnosy z běžné činnosti podle hlavních činností (v tis. Kč)

	Období do 31.12.2010			Období do 31.12.2009		
	Tuzemsko	Zahraničí	CELKEM	Tuzemsko	Zahraničí	CELKEM
Zboží	11		11	12		12
<b>Tržby za prodej zboží celkem</b>	<b>11</b>	<b>0</b>	<b>11</b>	<b>12</b>	<b>0</b>	<b>12</b>
Prodej energií	20 703		20 703	22 826		22 826
Tržby z leteckých činností	114 707		114 707	130 723		130 723
Pronájem	12 331		12 331	11 830		11 830
Ostatní služby	21 697		21 697	24 601		24 601
<b>Tržby za prodej vlastních výrobků a služeb celkem</b>	<b>169 438</b>	<b>0</b>	<b>169 438</b>	<b>189 980</b>	<b>0</b>	<b>189 980</b>

## Transakce se spřízněnými subjekty

### Výnosy realizované se spřízněnými subjekty

#### 2010

Účetní jednotka neevidovala 2010 žádné výnosy z transakce se spřízněnými subjekty.

#### 2009

Účetní jednotka neevidovala v roce 2009 žádné výnosy z transakce se spřízněnými subjekty.

### Nákupy realizované se spřízněnými subjekty

#### 2010

V roce 2010 účetní jednotka nerealizovala žádné nákupy od spřízněných subjektů.

#### 2009

V roce 2009 účetní jednotka nerealizovala žádné nákupy od spřízněných subjektů.

### Nákupy a prodeje dlouhodobého nehmotného, hmotného a finančního majetku se spřízněnými subjekty

#### 2010

V roce 2010 účetní jednotka nerealizovala žádné nákupy a prodeje dlouhodobého nehmotného, hmotného nebo finančního majetku od spřízněných subjektů.

#### 2009

V roce 2009 účetní jednotka nerealizovala žádné nákupy a prodeje dlouhodobého nehmotného, hmotného nebo finančního majetku od spřízněných subjektů.

### Další transakce se spřízněnými subjekty

Kromě plnění závazků ze smlouvy o nájmu podniku zachycených v účetnictví účetní jednotky neprobíhají žádné další transakce se spřízněnými subjekty.

## Spotřebované nákupy

(v tis. Kč)

	<b>Období do 31.12.2010</b>	<b>Období do 31.12.2009</b>
Spotřeba materiálu	9 708	12 440
Spotřeba energie	25 829	27 281
<b>Spotřebované nákupy celkem</b>	<b>35 537</b>	<b>39 721</b>

## Služby

(v tis. Kč)

	Období do 31.12.2010	Období do 31.12.2009
Opravy a udržování	4 453	7 925
Cestovné	371	835
Náklady na reprezentaci	370	246
Telefon, fax, internet	845	841
Služby spojené s leteckým provozem	6 824	7 058
Nájemné	422	699
Leasing	14 314	14 044
Úklid, likvidace odpadu	3 416	3 644
Poradenství a další odborné služby	3 499	3 835
Ostatní služby	4 945	8 133
<b>Celkem</b>	<b>39 459</b>	<b>47 260</b>

## Odpisy dlouhodobého nehmotného a hmotného majetku

(v tis. Kč)

Odpisy DNM a DHM	Období do 31.12.2010	Období do 31.12.2009
Odpisy DNM a DHM - vlastní majetek	28 988	23 921
Odpisy DNM a DHM - pronajatý majetek	18 102	18 804
<b>Odpisy celkem</b>	<b>47 090</b>	<b>42 725</b>

## Náklady, výnosy z prodaného dlouhodobého majetku a materiálu: 2010 (v tis. Kč)

	DNM		DHM		Materiál	
	Zůstatková cena	Prodejní cena	Zůstatková cena	Prodejní cena	Zůstatková cena	Prodejní cena
Celková hodnota			3 198	7 108	299	596
<b>Celkem</b>	<b>0</b>	<b>0</b>	<b>3 198</b>	<b>7 108</b>	<b>299</b>	<b>596</b>

## Změna stavu rezerv a opravných položek v provozní oblasti a komplexních nákladů příštích období

(v tis. Kč)

	Období do 31.12.2010	Období do 31.12.2009
Změna stavu ostatních rezerv - rezerva na darovací dani	0	-600
Změna stavu OP účetních (OP k pohledávkám)	-648	5 045
Změna stavu OP daňově uznatelných (OP k pohledávkám)	3 969	-711
<b>Celkem</b>	<b>3 321</b>	<b>3 734</b>

### Ostatní provozní výnosy

(v tis. Kč)

	Období do 31.12.2010	Období do 31.12.2009
Smluvní pokuty a úroky z prodlení	131	1 055
Přijaté dotace k úhradě nákladů	37 500	40 193
Ostatní provozní výnosy	1 470	643
<b>Celkem</b>	<b>39 101</b>	<b>41 891</b>

### Dotace

(v tis. Kč)

	Období do 31.12.2010	Období do 31.12.2009
Přijaté dotace na provozní účely z MSK	37 500	40 193
Přijaté dotace na investiční účely z MSK	0	3 500
Přijaté dotace investiční z ROP	68 040	35 363
Přijaté dotace na neinvestiční účely z ROP	205	274
<b>Celkem</b>	<b>105 745</b>	<b>79 330</b>

### Ostatní provozní náklady

(v tis. Kč)

	Období do 31.12.2010	Období do 31.12.2009
Dary	87	109
Smluvní pokuty a úroky z prodlení	1	2
Odpisy pohledávek a postoupené pohledávky	258	929
Manka a škody v provozní oblasti	18	1
Podpora linky Ostrava-Moskva	0	7 569
Pojištění majetku a odpovědnosti	2 407	2 536
<b>Celkem</b>	<b>2 771</b>	<b>11 146</b>

### Tržby z prodeje cenných papírů a podílů, prodané cenné papíry a podíly

Účetní jednotka neúčtovala o tržbách z prodeje cenných papírů.

### Výnosy z dlouhodobého finančního majetku

Účetní jednotka neúčtovala o výnosech z dlouhodobého finančního majetku.

### Výnosy z krátkodobého finančního majetku

Účetní jednotka nerealizovala výnosy z krátkodobého finančního majetku.

### Náklady z finančního majetku

Náklady z finančního majetku účetní jednotce v roce 2010 ani v roce 2009 nevznikly.

### Výnosy z přecenění cenných papírů a derivátů

Výnosy z přecenění cenných papírů a derivátů účetní jednotka neviduje.

### Náklady z přecenění cenných papírů a derivátů

Náklady z přecenění cenných papírů a derivátů účetní jednotka neviduje.

### Změna stavu rezerv a opravných položek ve finanční oblasti

Účetní jednotka netvořila rezervy nebo opravné položky ve finanční oblasti.

### Výnosové úroky

(v tis. Kč)

	Období do 31.12.2010	Období do 31.12.2009
Úroky z bankovních účtů běžných	183	150
<b>Celkem</b>	<b>183</b>	<b>150</b>

### Nákladové úroky

(v tis. Kč)

	Období do 31.12.2010	Období do 31.12.2009
Úroky z bankovních úvěrů	2 485	3 306
<b>Celkem</b>	<b>2 485</b>	<b>3 306</b>

### Ostatní finanční výnosy

(v tis. Kč)

	Období do 31.12.2010	Období do 31.12.2009
Kurzové zisky	86	436
<b>Celkem</b>	<b>86</b>	<b>436</b>

### Ostatní finanční náklady

(v tis. Kč)

	Období do 31.12.2010	Období do 31.12.2009
Kurzové ztráty	440	817
Bankovní výlohy	269	339
<b>Celkem</b>	<b>709</b>	<b>1 156</b>

### Převod finančních nákladů a převod finančních výnosů

O převodu finančních nákladů ani finančních výnosů účetní jednotka v roce 2010 ani v roce 2009 neúčtovala.

### Celkové výdaje vynaložené na výzkum a vývoj

Účetní jednotka nevynaložila žádné náklady na vývoj a výzkum ani v roce 2010 ani v roce 2009.

## Mimořádné náklady a výnosy

Účetní jednotka v roce 2010 účtovala o mimořádných nákladech a výnosech jako opravy minulých účetních období. Náklady ve výši 21 tis. Kč a výnosy ve výši 32 tis. Kč.

## 5. ZAMĚSTNANCI, VEDENÍ SPOLEČNOSTI A STATUTÁRNÍ ORGÁNY

### Osobní náklady a počet zaměstnanců

Průměrný přepočtený počet zaměstnanců a členů vedení společnosti za rok 2010 a 2009 je následující:

2010(v tis. Kč)

	Počet zaměstnanců	Mzdové náklady	Soc. a zdrav. zabezpečení	Ostatní osobní náklady	Osobní náklady CELKEM
Zaměstnanci	169,89	47 348	16 142	3 270	<b>66 760</b>
Vedení společnosti	10,00	7 668	2 780	237	<b>10 685</b>
Odměny členům statutárního orgánu		288	26	0	<b>314</b>
Dohody		1 212	374	0	<b>1 586</b>
Odstupné		223	0	0	<b>223</b>
<b>Celkem</b>	<b>179,89</b>	<b>56 739</b>	<b>19 322</b>	<b>3 507</b>	<b>79 568</b>

2009 (v tis. Kč)

	Počet zaměstnanců	Mzdové náklady	Soc. a zdrav. zabezpečení	Ostatní osobní náklady	Osobní náklady CELKEM
Zaměstnanci	174,89	50 193	17 044	4 247	<b>71 484</b>
Vedení společnosti	10,73	11 462	3 528	286	<b>15 276</b>
Odměny členům statutárního orgánu		282	25		<b>307</b>
Dohody		1 495	445		<b>1 940</b>
Odstupné		244			<b>244</b>
<b>Celkem</b>	<b>185,62</b>	<b>63 676</b>	<b>21 042</b>	<b>4 533</b>	<b>89 251</b>

Počet zaměstnanců vychází z průměrného přepočteného stavu pracovníků. Pod pojmem vedení společnosti se rozumí ředitelé a vedoucí útvarů a úseků.

### Poskytnuté půjčky, úvěry či ostatní plnění

V roce 2010 a 2009 obdrželi členové představenstva, dozorčí rady a členové řídicích orgánů následující půjčky a odměny za výkon funkce ve statutárních orgánech společnosti nad rámec základního platu:

2010 (v tis. Kč)

	<b>Představenstvo</b>	<b>Dozorčí rada</b>	<b>Členové řídicích orgánů</b>
Poskytnuté půjčky a úvěry (stav k 31.12.)	0	0	0
Úroková sazba	0	0	0
Poskytnuté záruky (stav k 31.12.)	0	0	0
Příspěvky na životní a důchodové pojištění	0	0	0
Odměny	108	180	0
Tantiémy	0	0	0
Využití služeb poskytovaných společnostmi	0	0	0
Osobní vozy / jiné movité a nemovité věci s možností využití pro soukromé účely (údaj představuje částku, o kterou se zvyšuje daňový základ pracovníků)	275	0	241
Ostatní plnění	0	0	0
<b>CELKEM</b>	<b>383</b>	<b>180</b>	<b>241</b>

2009 (v tis. Kč)

	<b>Představenstvo</b>	<b>Dozorčí rada</b>	<b>Členové řídicích orgánů</b>
Poskytnuté půjčky a úvěry (stav k 31.12.)	0	0	0
Úroková sazba	0	0	0
Poskytnuté záruky (stav k 31.12.)	0	0	0
Příspěvky na životní a důchodové pojištění	0	0	0
Odměny	102	180	0
Tantiémy	0	0	0
Využití služeb poskytovaných společnostmi	0	0	0
Osobní vozy / jiné movité a nemovité věci s možností využití pro soukromé účely (údaj představuje částku, o kterou se zvyšuje daňový základ pracovníků)	305	0	267
Ostatní plnění	0	0	0
<b>CELKEM</b>	<b>407</b>	<b>180</b>	<b>267</b>

## 6. ZÁVAZKY NEUVEDENÉ V ÚČETNICTVÍ

Účetní jednotka neeviduje žádné závazky neuvedené v účetní závěrce kromě mimobilančních závazků z leasingových smluv jak je uvedeno v kapitole [Majetek najatý formou finančního leasingu](#).

### Významné potenciální ztráty

Účetní jednotce nejsou známy žádné potenciální ztráty.

### Vystavené záruční směnky

Účetní jednotka nemá žádné podepsané směnky.

### **Soudní spory**

K 31. 12. 2010 se společnost neúčastnila žádného soudního sporu, jehož rozhodnutí by mělo podstatný dopad na společnost.

### **Ručení třetím osobám**

Účetní jednotka neposkytla ručení žádné třetí osobě.

### **Ekologické závazky**

K 31. 12. 2010 neexistuje ekologický audit společnosti. Vedení společnosti proto nemůže odhadnout možné budoucí závazky související se škodami způsobenými minulou činností ani závazky související s prevencí možných škod budoucích.

## **7. UDÁLOSTI, KTERÉ NASTALY PO DATU ÚČETNÍ ZÁVĚRKY**

Po datu účetní závěrky ke dni jejího sestavení nedošlo k žádným událostem, které by měly významný dopad na účetní závěrku.

V Mošnově dne 11. 3. 2011

Zpracovala: Zdenka Sochová



Ing. Pavel Schneider  
Předseda představenstva



Ing. Michaela Uherková  
Místopředseda představenstva